



แผนการใช้ที่ดิน ตำบลสามัคคีต

อำเภออุทัย จังหวัดพระนครศรีอยุธยา





คำนำ

การจัดทำแผนการใช้ที่ดินดำเนินการตามรัฐธรรมนูญแห่งราชอาณาจักรไทย พ.ศ. 2560 มาตรา 72(1) ที่ได้บัญญัติให้มีการวางแผนการใช้ที่ดินให้เหมาะสมกับศักยภาพของที่ดินตามหลักการพัฒนาอย่างยั่งยืน โดยแผนการใช้ที่ดินตำบลสามบัณฑิต อำเภออุทัย จังหวัดพระนครศรีอยุธยา ได้นำแนวคิดของ องค์การอาหารและการเกษตรแห่งสหประชาชาติ (Food and Agriculture Organization of the United Nations: FAO) และ โครงการสิ่งแวดล้อมแห่งสหประชาชาติ (United Nations Environment Programme: UNEP) มาปรับใช้ คือ ความเหมาะสมทางกายภาพ ความเหมาะสมทางเศรษฐกิจ การยอมรับจากสังคม การสร้างความยั่งยืนให้สิ่งแวดล้อม และเสนอทางเลือกการใช้ที่ดิน ร่วมกับวิธีการที่จำเป็นอื่น ๆ เช่น กระบวนการมีส่วนร่วมของชุมชน (Participatory Rural Appraisal: PRA) การประเมินคุณภาพที่ดิน เป็นต้น

สถานีพัฒนาที่ดินพระนครศรีอยุธยา ร่วมกับสำนักงานพัฒนาที่ดินเขต 1 และ กองนโยบายและแผนการใช้ที่ดิน ในการดำเนินงานวางแผนการใช้ที่ดินระดับตำบล โดยพิจารณาภาพรวมของสภาพปัญหาในด้านต่างๆ ทั้งด้านกายภาพ เศรษฐกิจ และสังคมวิเคราะห์และสังเคราะห์ข้อมูลนำไปสู่การวางแผนการใช้ที่ดินที่สอดคล้องกับศักยภาพของพื้นที่ โดยผ่านกระบวนการมีส่วนร่วมของชุมชน (PRA) ในการระบุปัญหา ความต้องการของเกษตรกรและผู้มีส่วนได้ส่วนเสีย ทั้งนี้ สพด. ได้จัดทำแผนกิจกรรม/โครงการ เพื่อขับเคลื่อนแผนการใช้ที่ดินให้เป็นรูปธรรมเพื่อให้เกษตรกรมีคุณภาพชีวิตที่ดีขึ้น มีการใช้ที่ดินอย่างถูกต้องเหมาะสม รักษาสภาพแวดล้อมและอนุรักษ์ทรัพยากรในชุมชนให้เกิดความยั่งยืนต่อไป

สถานีพัฒนาที่ดินพระนครศรีอยุธยา

กันยายน 2566



สารบัญ

	หน้า
คำนำ	ก
สารบัญ	ข
สารบัญตาราง	ง
สารบัญรูป	จ
บทที่ 1 บทนำ	
1.1 ความสำคัญของการวางแผนการใช้ที่ดิน	1-1
1.2 หลักการและเหตุผล	1-1
1.3 วัตถุประสงค์	1-1
1.4 ระยะเวลาและสถานที่ดำเนินงาน	1-1
1.5 ขั้นตอนการดำเนินงาน	1-2
1.6 วิสัยทัศน์ของตำบล	1-3
บทที่ 2 ข้อมูลทั่วไป	
2.1 ที่ตั้งและอาณาเขต	2-1
2.2 การแบ่งส่วนการปกครอง	2-1
2.3 สภาพภูมิประเทศ	2-2
2.4 สภาพภูมิอากาศ	2-2
2.5 สภาพการใช้ที่ดินในปัจจุบัน	2-4
2.6 สภาพเศรษฐกิจและสังคม	2-6
บทที่ 3 สถานภาพของทรัพยากรธรรมชาติ	
3.1 ทรัพยากรป่าไม้	3-1
3.2 ทรัพยากรน้ำ	3-1
3.3 ทรัพยากรดิน	3-2
บทที่ 4 กระบวนการมีส่วนร่วมของชุมชน (Participatory Rural Appraisal: PRA)	
4.1 การวิเคราะห์ผลจากการจัดทำกระบวนการมีส่วนร่วมของชุมชน (PRA)	4-1
4.2 ระบบการปลูกพืชในปัจจุบัน	4-4



สารบัญ (ต่อ)

	หน้า
บทที่ 5	การประเมินคุณภาพที่ดิน
5.1	หลักการประเมินคุณภาพที่ดินด้านกายภาพ
5.2	พืชเศรษฐกิจที่สำคัญของตำบล
5.3	ระดับความเหมาะสมของที่ดิน
บทที่ 6	แผนการใช้ที่ดิน
6.1	การวิเคราะห์ข้อมูลเพื่อการจัดทำแผนการใช้ที่ดินระดับตำบล
6.2	แผนการใช้ที่ดิน
บทที่ 7	การขับเคลื่อนแผนการใช้ที่ดิน
7.1	ขั้นตอนการดำเนินงาน
7.2	กิจกรรมที่จะดำเนินการของกรมพัฒนาที่ดิน
7.3	กิจกรรมที่จะดำเนินงานของหน่วยงานอื่น
7.4	ความต้องการของชุมชนและองค์กรปกครองส่วนท้องถิ่น
เอกสารอ้างอิง	8-1



สารบัญญัตราง

ตาราง ที่		หน้า
2-1	สถิติภูมิอากาศ ณ สถานีตรวจอากาศ จังหวัดพระนครศรีอยุธยา (ปี พ.ศ.2536-2565)	2-3
2-2	สภาพการใช้ที่ดิน ตำบลสามบัณฑิต อำเภออุทัย จังหวัดพระนครศรีอยุธยา	2-5
2-3	จำนวนประชากรและครัวเรือน ตำบลสามบัณฑิต อำเภออุทัย จังหวัด พระนครศรีอยุธยา ปี 2565	2-7
2-4	จำนวนและสัดส่วนครัวเรือน ตำบลสามบัณฑิต อำเภออุทัย จังหวัดพระนครศรีอยุธยา ปี2565	2-7
2-5	รายได้-รายจ่ายเฉลี่ยครัวเรือน ตำบลสามบัณฑิต อำเภออุทัย จังหวัดพระนครศรีอยุธยา ปี 2565	2-9
3-1	สมบัติดิน ตำบลสามบัณฑิต อำเภออุทัย จังหวัดพระนครศรีอยุธยา	3-3
5-1	ตัวอย่างการประเมินคุณภาพที่ดินด้านกายภาพของประเภทการใช้ประโยชน์ที่ดิน	5-2
5-2	ชั้นความเหมาะสมทางกายภาพของดิน ตำบลสามบัณฑิต อำเภออุทัย จังหวัดพระนครศรีอยุธยา	5-3
6-1	เขตการใช้ที่ดิน ตำบลสามบัณฑิต อำเภออุทัย จังหวัดพระนครศรีอยุธยา	6-4
7-1	กิจกรรมของกรมพัฒนาที่ดินในเขตการใช้ที่ดินที่ดำเนินการในปีงบประมาณ 2576-2571	7-4
7-2	สรุปกิจกรรมขอรับรองการสนับสนุนจากส่วนราชการอื่นในเขตการใช้	7-6
7-3	เป้าหมายการดำเนินงานและงบประมาณ ตำบลสามบัณฑิต อำเภออุทัย จังหวัด พระนครศรีอยุธยาแผน 5 ปี (พ.ศ.2567-2571)	7-7



สารบัญญรูป

รูปที่		หน้า
1-1	ขั้นตอนการวางแผนการใช้ที่ดินระดับตำบล	1-4
2-1	ขอบเขตการปกครองตำบลสามบัณฑิต อำเภออุทัย จังหวัดพระนครศรีอยุธยา	2-1
2-2	สมุดลของน้ำเพื่อการเกษตร จังหวัดพระนครศรีอยุธยา	2-4
2-3	สภาพการใช้ที่ดิน ตำบลสามบัณฑิต อำเภออุทัย จังหวัดพระนครศรีอยุธยา	2-6
3-1	ทรัพยากรดิน ตำบลสามบัณฑิต อำเภออุทัย จังหวัดพระนครศรีอยุธยา	3-4
4-1	การวิเคราะห์สถานการณ์โดยระบบ DPSIR ของตำบลสามบัณฑิต อำเภออุทัย จังหวัดพระนครศรีอยุธยา	4-3
4-2	ระบบการปลูกพืชในปัจจุบัน ตำบลสามบัณฑิต อำเภออุทัย จังหวัดพระนครศรีอยุธยา	4-4
6-1	เขตการใช้ที่ดิน ตำบลสามบัณฑิต อำเภออุทัย จังหวัดพระนครศรีอยุธยา	6-5



บทที่ 1

บทนำ

1.1 ความสำคัญของการวางแผนการใช้ที่ดิน

ตามรัฐธรรมนูญแห่งราชอาณาจักรไทย พุทธศักราช 2560 มาตรา 72 รัฐพึงดำเนินการเกี่ยวกับที่ดิน ทรัพยากรน้ำ และพลังงาน ดังต่อไปนี้

(1) วางแผนการใช้ที่ดินของประเทศ ให้เหมาะสมกับสภาพพื้นที่ และศักยภาพของที่ดินตามหลักการพัฒนาอย่างยั่งยืน

1.2 หลักการและเหตุผล

ปัจจุบันกรมพัฒนาที่ดินได้ดำเนินการวางแผนการใช้ที่ดินระดับประเทศเรียบร้อยแล้ว ซึ่งเป็นการวางกรอบเชิงนโยบายมุ่งเน้นการพัฒนาด้านการเกษตรให้เกิดความสมดุลและยั่งยืนและในขณะเดียวกันต้องอนุรักษ์ทรัพยากรธรรมชาติและสิ่งแวดล้อมควบคู่กับการรักษาคุณค่าทางศิลปวัฒนธรรม แต่ทั้งนี้เพื่อให้เกิดการใช้ประโยชน์ที่ดินในระดับพื้นที่อย่างมีประสิทธิภาพและรักษาฐานการผลิตด้านทรัพยากรธรรมชาติอย่างยั่งยืนตลอดห่วงโซ่อุปทาน แผนการใช้ที่ดินระดับตำบลจึงถูกนำมาใช้เป็นเครื่องมือเพื่อขับเคลื่อนการดำเนินงานดังกล่าว

ทั้งนี้กรมพัฒนาที่ดินได้จัดทำแผนปฏิบัติการพัฒนาที่ดินระยะ 5 ปี (พ.ศ. 2566-2570) เพื่อให้บรรลุตามวิสัยทัศน์ที่กำหนดไว้ คือ “เป็นองค์กรอัจฉริยะทางดิน เพื่อขับเคลื่อนการใช้ที่ดินอย่างเหมาะสม 15 ล้านไร่ ภายในปี 2570” ซึ่งในส่วนประเด็นการพัฒนาที่ 2 บริหารจัดการทรัพยากรและที่ดินด้วยชุดข้อมูลที่มีมูลค่าสูง (High Value Dataset) ซึ่งมีเป้าหมาย คือ การนำชุดข้อมูลที่มีมูลค่าสูงไปใช้ในการบริหารจัดการทางการเกษตร ในส่วนของตัวชี้วัด บริหารจัดการทรัพยากรดินและที่ดินบนพื้นฐานของชุดข้อมูลที่มีมูลค่าสูงร้อยละ 100 กลยุทธ์ที่ 2 ยกระดับแผนการใช้ที่ดินไปสู่การปฏิบัติ ได้กำหนดให้ร้อยละของแผนการใช้ที่ดินระดับตำบลที่จัดทำแล้วเสร็จทั้งประเทศ ภายในปี 2570 (ไม่น้อยกว่าร้อยละ 80) เป็นตัวชี้วัดหนึ่งของกลยุทธ์ดังกล่าว

1.3 วัตถุประสงค์

1.3.1 เพื่อรักษาเสถียรภาพของทรัพยากรให้เกิดความสมดุลและยั่งยืนภายใต้การพัฒนาด้านต่างๆ ของตำบล

1.3.2 เพื่อให้การใช้ที่ดินมีผลตอบแทนสูงสุดต่อหน่วยเนื้อที่อย่างยั่งยืน

1.3.3 เพื่อให้เกิดการกำหนดแผนงาน โครงการ กิจกรรม ที่สอดคล้องกับแผนการใช้ที่ดินที่กำหนดขึ้นและอยู่บนหลักการของโมเดลเศรษฐกิจ BCG (Bio - Circular - Green Economy: BCG Model)



1.4 ระยะเวลาและสถานที่ดำเนินงาน

1.4.1 ระยะเวลา 1 ตุลาคม 2565 – 30 กันยายน 2566

1.4.2 สถานที่ ตำบลสามบัณฑิต อำเภออุทัย จังหวัดพระนครศรีอยุธยา

1.5 ขั้นตอนการดำเนินงาน

1.5.1 รวบรวมข้อมูลปฐมภูมิและทฤษฎีภูมิ ประกอบด้วย

1) ด้านกายภาพ ได้แก่ ทรัพยากรดิน ทรัพยากรน้ำ ทรัพยากรป่าไม้ ภูมิอากาศ สภาพการใช้ที่ดิน เขตป่าไม้ ตามกฎหมายและมติคณะรัฐมนตรี ฯ

2) ด้านเศรษฐกิจและสังคม เช่น การถือครองที่ดิน ลักษณะทางเศรษฐกิจของตำบล จำนวนประชากร เป็นต้น

3) ด้านนโยบายและข้อกฎหมายที่เกี่ยวข้อง ได้แก่ ยุทธศาสตร์ แผนการปฏิรูปประเทศ แผนพัฒนาเศรษฐกิจและสังคมแห่งชาติฉบับที่ 13 ยุทธศาสตร์ภาค แผนพัฒนากลุ่มจังหวัด แผนพัฒนาจังหวัด แผนพัฒนาการเกษตรและสหกรณ์ แผนพัฒนาท้องถิ่น 4 ปี ขององค์การบริหารส่วนจังหวัด เทศบาลตำบลหรือองค์การบริหารส่วนตำบล ฯ

1.5.2 จัดทำกระบวนการมีส่วนร่วมของชุมชน (Participatory Rural Appraisal : PRA) เพื่อรับฟังความคิดเห็น ประเด็นปัญหา ความต้องการด้านต่าง ๆ ขององค์การปกครองส่วนท้องถิ่นและเกษตรกรในตำบล

1.5.3 ประเมินคุณภาพของที่ดินของพืชเศรษฐกิจหลักและพืชทางเลือกที่มีมูลค่าของตำบล

1.5.4 สังเคราะห์ข้อมูลจากข้อ 1.5.1 ถึง 1.5.3 เพื่อใช้ประกอบการวางแผนการใช้ที่ดิน

1.5.5 กำหนด (ร่าง) แผนการใช้ที่ดินระดับตำบล

1.5.6 รับฟังความคิดเห็นของผู้มีส่วนได้ส่วนเสียต่อ (ร่าง) แผนการใช้ที่ดินที่กำหนดขึ้น

1.5.7 ปรับปรุง (ร่าง) แผนการใช้ที่ดินเพื่อจัดทำแผนการใช้ที่ดินฉบับสมบูรณ์

1.5.8 นำแผนการใช้ที่ดินเข้าสู่คณะกรรมการของเขตฯ เพื่อตรวจสอบความครบถ้วน /สมบูรณ์ของเนื้อหาและองค์ประกอบ

1.5.9 เผยแพร่แผนการใช้ที่ดินเพื่อนำไปสู่การขับเคลื่อนการดำเนินงาน ประกอบด้วย

1) องค์การปกครองส่วนท้องถิ่น นำแผนการใช้ที่ดินที่จัดทำขึ้นไปประกอบการจัดทำแผนการพัฒนาของตำบล เพื่อนำไปสู่การของบประมาณที่มีความสอดคล้องกับศักยภาพด้านการผลิตและสภาพของทรัพยากรของตำบล

2) กรมพัฒนาที่ดิน โดยสถานีพัฒนาที่ดินพระนครศรีอยุธยา กำหนดแผนงาน/โครงการ/กิจกรรม ที่สอดคล้องกับแผนการใช้ที่ดินที่กำหนดขึ้นในแต่ละเขตและสามารถใช้ประกอบการของบประมาณในพื้นที่อย่างมีหลักการและเป็นที่ยอมรับ



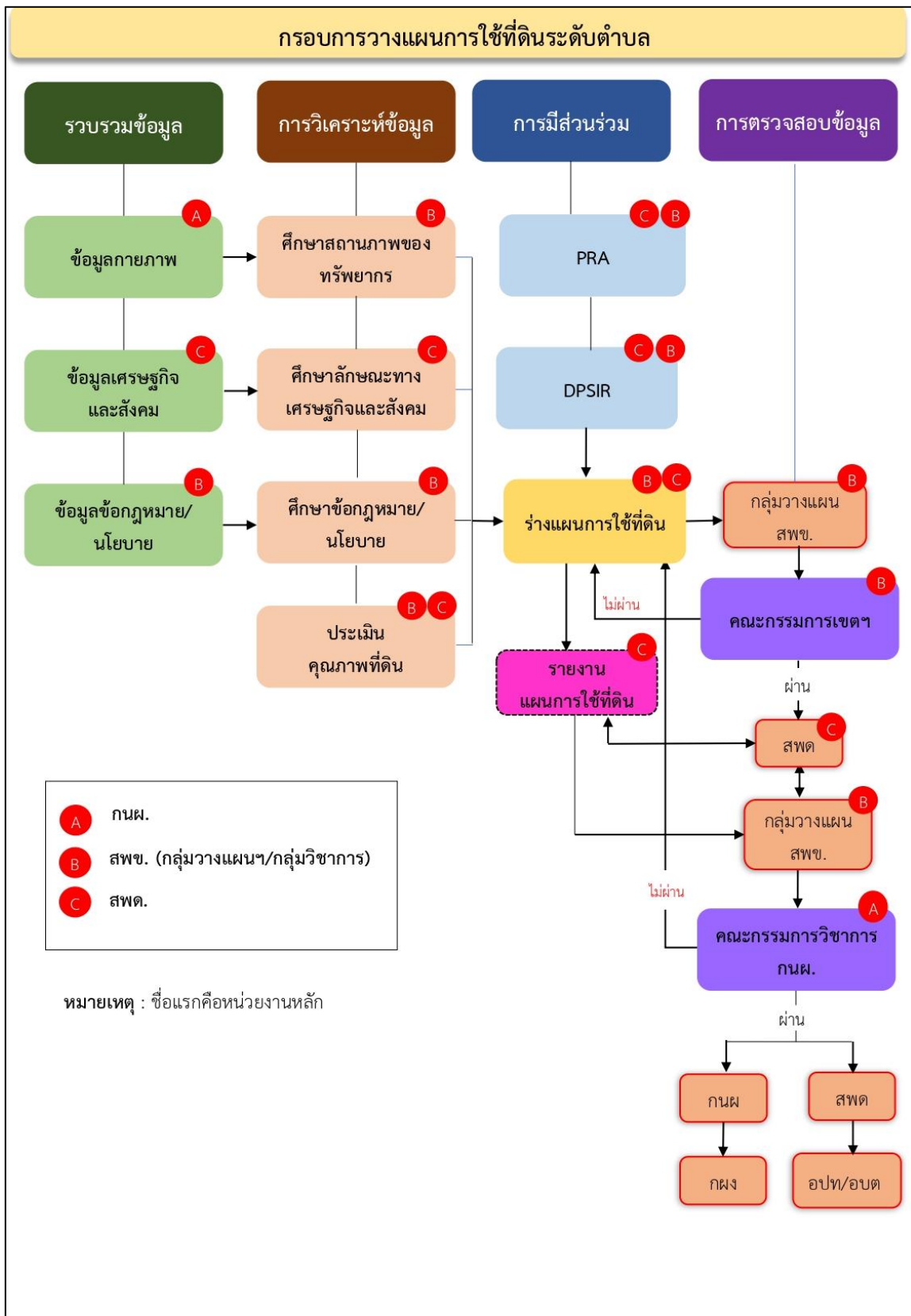
3) หน่วยงานราชการอื่น ๆ สามารถใช้เป็นข้อมูลพื้นฐานประกอบแผนงาน/โครงการ/กิจกรรม ที่สอดคล้องกับแผนการใช้ที่ดินที่กำหนดขึ้นในแต่ละเขต

จากขั้นตอนที่กล่าวข้างต้น สามารถจัดทำกรอบการวางแผนการใช้ที่ดินระดับแสดงดังรูปที่

1-11.6 วิสัยทัศน์ของตำบล

โครงสร้างพื้นฐานครอบคลุม ชุมชนเข้มแข็ง ยึดถือวิถีชีวิตพอเพียง

(องค์การบริหารส่วนตำบลสามบัณฑิต, 2566)



รูปที่ 1-1 กรอบการวางแผนการใช้ที่ดินระดับตำบล

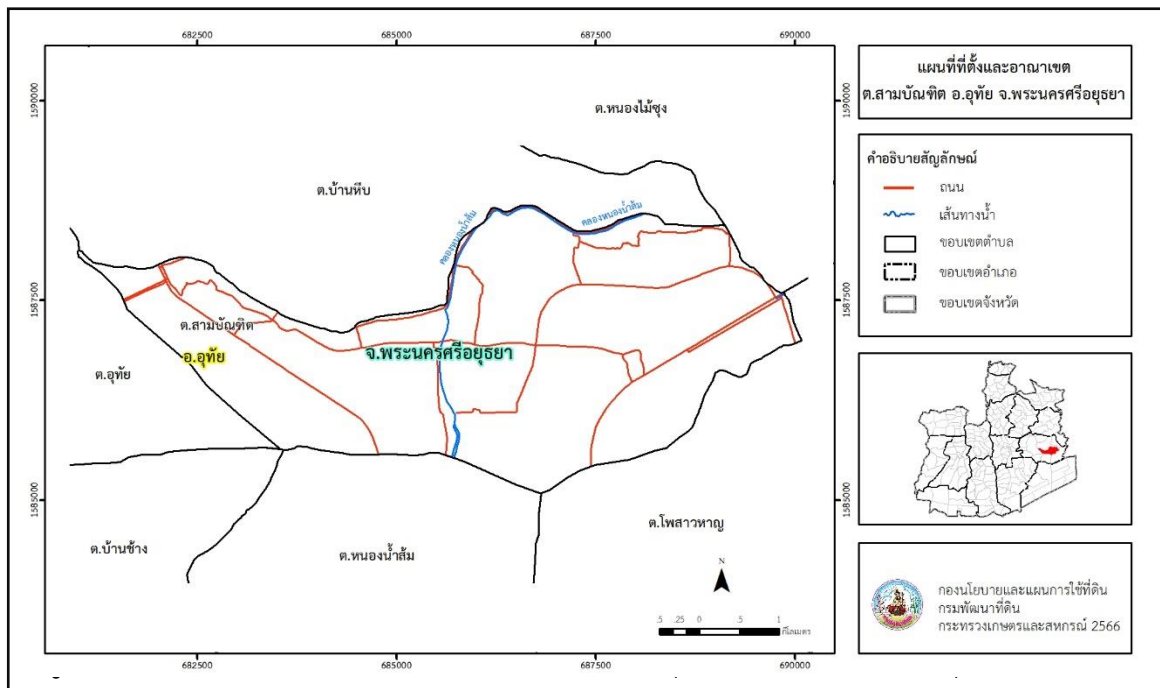


บทที่ 2 ข้อมูลทั่วไป

2.1 ที่ตั้งและอาณาเขต

ตำบลสามบัณฑิต อำเภอกุทัย จังหวัดพระนครศรีอยุธยา ตั้งอยู่ทางทิศตะวันออกของอำเภอกุทัย มีพื้นที่ประมาณ 17 ตารางกิโลเมตร หรือ 10,845 ไร่ โดยมีอาณาเขตติดต่อ ดังนี้ (รูปที่ 2-1)

ทิศเหนือ	ติดต่อกับ	ตำบลบ้านหีบ อำเภอกุทัย จังหวัดพระนครศรีอยุธยา
ทิศใต้	ติดต่อกับ	ตำบลหนองน้ำส้ม และตำบลโพสาวหาญ อำเภอกุทัย จังหวัดพระนครศรีอยุธยา
ทิศตะวันออก	ติดต่อกับ	ตำบลหนองไม้ซุง อำเภอกุทัย จังหวัดพระนครศรีอยุธยา
ทิศตะวันตก	ติดต่อกับ	ตำบลอุทัย อำเภอกุทัย จังหวัดพระนครศรีอยุธยา



รูปที่ 2-1 ที่ตั้งและอาณาเขต ตำบลสามบัณฑิต อำเภอกุทัย จังหวัดพระนครศรีอยุธยา

2.2 การแบ่งส่วนการปกครอง

ตำบลสามบัณฑิต อำเภอกุทัย จังหวัดพระนครศรีอยุธยา แบ่งส่วนการปกครองออกเป็น 10 หมู่บ้าน ดังนี้

หมู่ที่ 1 บ้านลาดสาธิต บ้านรางยายต้อย	หมู่ที่ 6 บ้านกุ่มแต้
หมู่ที่ 2 บ้านตลาด	หมู่ที่ 7 บ้านหนองกะพัง
หมู่ที่ 3 บ้านตลาด	หมู่ที่ 8 บ้านเสาคะพาน



หมู่ที่ 4 บ้านกลาง

หมู่ที่ 9 บ้านสนามเพ็ง

หมู่ที่ 5 บ้านปากร่อง

หมู่ที่ 10 บ้านดอนพุดซา

2.3 สภาพภูมิประเทศ

ลักษณะพื้นที่ทั่วไปส่วนใหญ่เป็นที่ราบลุ่ม สภาพพื้นที่ราบเรียบถึงค่อนข้างราบเรียบ มีคลองธรรมชาติ คลองขุด และคลองชลประทาน หลายแห่งไหลผ่านทั่วพื้นที่ เช่น คลองน้ำส้ม

2.4 สภาพภูมิอากาศ

จากการศึกษาสถิติภูมิอากาศ (พ.ศ.2536-2565) พบว่า ตำบลสามบัณฑิต อำเภออุทัย จังหวัดพระนครศรีอยุธยา มีรายละเอียดดังนี้

2.4.1 อุณหภูมิ

มีอุณหภูมิโดยเฉลี่ยทั้งปี 28.4 องศาเซลเซียส อุณหภูมิสูงสุดเฉลี่ย 30.1 องศาเซลเซียส ในเดือนเมษายน และอุณหภูมิต่ำสุดเฉลี่ย 26.1 องศาเซลเซียส ในเดือนธันวาคม

2.4.2 ปริมาณน้ำฝน

มีปริมาณน้ำฝนรวมทั้งปี 1,083.1 มิลลิเมตร มีฝนตกประมาณ 106 วัน เดือนที่มีฝนตกมากที่สุด ในเดือนกันยายน มีปริมาณฝน 231.9 มิลลิเมตร และมีฝนตกประมาณ 18 วัน

2.4.3 สมดุลน้ำเพื่อการเกษตร

จากข้อมูลสถิติภูมิอากาศในคาบ 30 ปี (พ.ศ.2536-2565) ณ สถานีตรวจอากาศจังหวัดพระนครศรีอยุธยา ได้นำมาวิเคราะห์สมดุลของน้ำเพื่อการเกษตร ซึ่งเป็นการวิเคราะห์หาช่วงฤดูกาลเพาะปลูกพืช ตลอดจนช่วงระยะเวลาที่พืชเสี่ยงต่อการขาดน้ำ ข้อมูลที่นำมาวิเคราะห์ คือ ปริมาณน้ำฝน และศักยภาพการคายระเหยน้ำอ้างอิง (ET_o) ซึ่งคำนวณด้วยโปรแกรม Cropwat for Windows Version 8.0 โดยใช้สมการ Penman-Monteith สามารถสรุปสมดุลของน้ำเพื่อการเกษตรในเขตอาศัยน้ำฝนได้ดังนี้

ช่วงที่เหมาะสมต่อการปลูกพืช เป็นช่วงที่ค่าปริมาณน้ำฝนมากกว่าค่า 0.5 การระเหยจากผิวดิน และการคายน้ำของพืช เป็นช่วงที่ดินมีความชุ่มชื้นพอเหมาะต่อการเพาะปลูกพืช ซึ่งช่วงนี้เริ่มตั้งแต่ปลายเดือนเมษายนถึงต้นเดือนพฤศจิกายน

ช่วงที่มีน้ำมากเกินพอ เป็นช่วงที่ค่าปริมาณน้ำฝนมากกว่าค่าการระเหยจากผิวดินและการคายน้ำของพืช ซึ่งช่วงนี้เริ่มตั้งแต่กลางเดือนมิถุนายนถึงกลางเดือนตุลาคมช่วงขาดน้ำ เป็นช่วงฤดูแล้งที่ค่าปริมาณน้ำฝนน้อยกว่าค่า 0.5 การระเหยจากผิวดิน และการคายน้ำของพืช ซึ่งพืชอาจเสียหายจากการขาดแคลนน้ำได้ ซึ่งช่วงนี้เริ่มตั้งต้นเดือนพฤศจิกายนถึงปลายเดือนเมษายน (ตารางที่ 2-1 และรูปที่ 2-2)



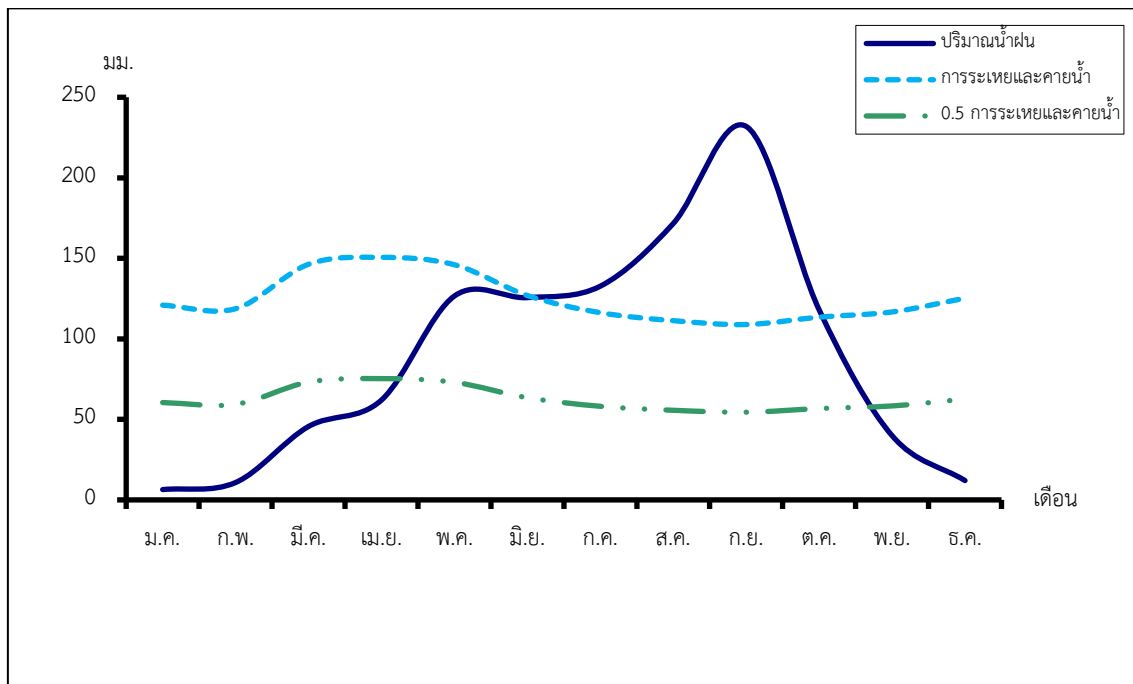
ตารางที่ 2-1 สถิติภูมิอากาศ ณ สถานีตรวจอากาศจังหวัดพระนครศรีอยุธยา¹(ปี พ.ศ.2536-2565)

เดือน	อุณหภูมิ (ซ.)			ความชื้นสัมพัทธ์ (%)	ปริมาณน้ำฝน (มม.)	จำนวนวันที่ฝนตก (วัน)	ศักยภาพการคายระเหยน้ำ (มม.)	ปริมาณฝนใช้การ ² (มม.)
	ต่ำสุด	สูงสุด	เฉลี่ย					
ม.ค.	20.2	32.9	26.2	68.0	6.4	1.0	120.9	6.3
ก.พ.	22.3	34.6	27.9	70.0	10.8	1.4	118.7	10.6
มี.ค.	24.3	35.9	29.5	72.0	45.6	4.3	146.3	42.3
เม.ย.	25.0	36.7	30.1	73.0	62.0	6.3	150.6	55.8
พ.ค.	25.2	35.9	30.0	76.0	126.6	12.8	146.0	101.0
มิ.ย.	24.8	35.0	29.4	77.0	125.6	13.4	126.9	100.4
ก.ค.	24.4	34.1	28.9	79.0	132.7	14.8	116.3	104.5
ส.ค.	24.2	33.7	28.6	80.0	171.6	16.4	111.3	124.5
ก.ย.	24.1	33.2	28.3	83.0	231.9	17.8	108.9	145.9
ต.ค.	23.6	33.1	28.1	81.0	118.0	12.2	113.5	95.7
พ.ย.	22.3	33.1	27.4	75.0	39.9	4.1	116.7	37.4
ธ.ค.	20.4	32.3	26.1	68.0	12.0	1.3	125.2	11.8
เฉลี่ย	23.4	34.2	28.4	75.2	-	-	-	-
รวม	-	-	-	-	1,083.1	105.8	1,501.3	836.2

หมายเหตุ : ¹เป็นสถานีตรวจอากาศที่ใกล้พื้นที่ตำบลมากที่สุด

²จากการคำนวณโดยโปรแกรม Cropwat for Windows Version 8.0

ที่มา : กรมอุตุนิยมวิทยา (2566)



รูปที่ 2-2 กราฟสมดุลของน้ำเพื่อการเกษตร จังหวัดพระนครศรีอยุธยา

2.5 สภาพการใช้ที่ดินปัจจุบัน

สภาพการใช้ที่ดินตำบลสามบัณฑิต อำเภอเสนา จังหวัดพระนครศรีอยุธยา ซึ่งสำรวจโดยกลุ่มวิเคราะห์สภาพการใช้ที่ดิน (2566) ประกอบด้วยประเภทการใช้ที่ดินต่าง ๆ ดังนี้

2.5.1 พื้นที่ชุมชนและสิ่งปลูกสร้าง มีเนื้อที่ 2,149 ไร่ หรือร้อยละ 19.83 ของเนื้อที่ตำบล

2.5.2 พื้นที่เกษตรกรรมมีเนื้อที่ 7,981 ไร่ หรือร้อยละ 73.58 ของเนื้อที่ตำบล ประกอบด้วย

การใช้ประโยชน์ที่ดินด้านเกษตรกรรมต่าง ๆ ดังต่อไปนี้

- 1) เกษตรผสมผสาน มีเนื้อที่ 23 ไร่ หรือร้อยละ 0.21 ของเนื้อที่ตำบล ได้แก่ เกษตรผสมผสาน/ไร่นาสวนผสม
- 2) พื้นที่นา มีเนื้อที่ 7,584 ไร่ หรือร้อยละ 69.93 ของเนื้อที่ตำบล ได้แก่ นาข้าว นาร้าง
- 2) ไม้ยืนต้น มีเนื้อที่ 17 ไร่ หรือร้อยละ 0.16 ของเนื้อที่ตำบล ได้แก่ ไม้ปลูกเพื่อการค้า ปาล์ม น้ำมัน
- 3) ไม้ผล มีเนื้อที่ 54 ไร่ หรือร้อยละ 0.49 ของเนื้อที่ตำบล ได้แก่ ไม้ผลผสม มะม่วง/กล้วย กล้วย
- 4) พืชสวน มีเนื้อที่ 9 ไร่ หรือร้อยละ 0.08 ของเนื้อที่ตำบล ได้แก่ พืชผัก
- 5) พุ่งหญ้าเลี้ยงสัตว์และโรงเรือนเลี้ยงสัตว์ มีเนื้อที่ 100 ไร่ หรือร้อยละ 0.92 ของเนื้อที่ตำบล ได้แก่

โรงเรือนเลี้ยงสัตว์ปีก

- 6) สถานที่เพาะเลี้ยงสัตว์น้ำ มีเนื้อที่ 194 ไร่ หรือร้อยละ 1.79 ของเนื้อที่ตำบล ได้แก่ สถานที่เพาะเลี้ยงปลา

2.5.3 พื้นที่แหล่งน้ำ มีเนื้อที่ 560 ไร่ หรือร้อยละ 5.16 ของเนื้อที่ตำบล ได้แก่ คลองชลประทาน บ่อน้ำในไร่นา

2.5.4 พื้นที่เบ็ดเตล็ด มีเนื้อที่ 155 ไร่ หรือร้อยละ 1.43 ของเนื้อที่ตำบล ได้แก่ พื้นที่ลุ่ม บ่อดิน

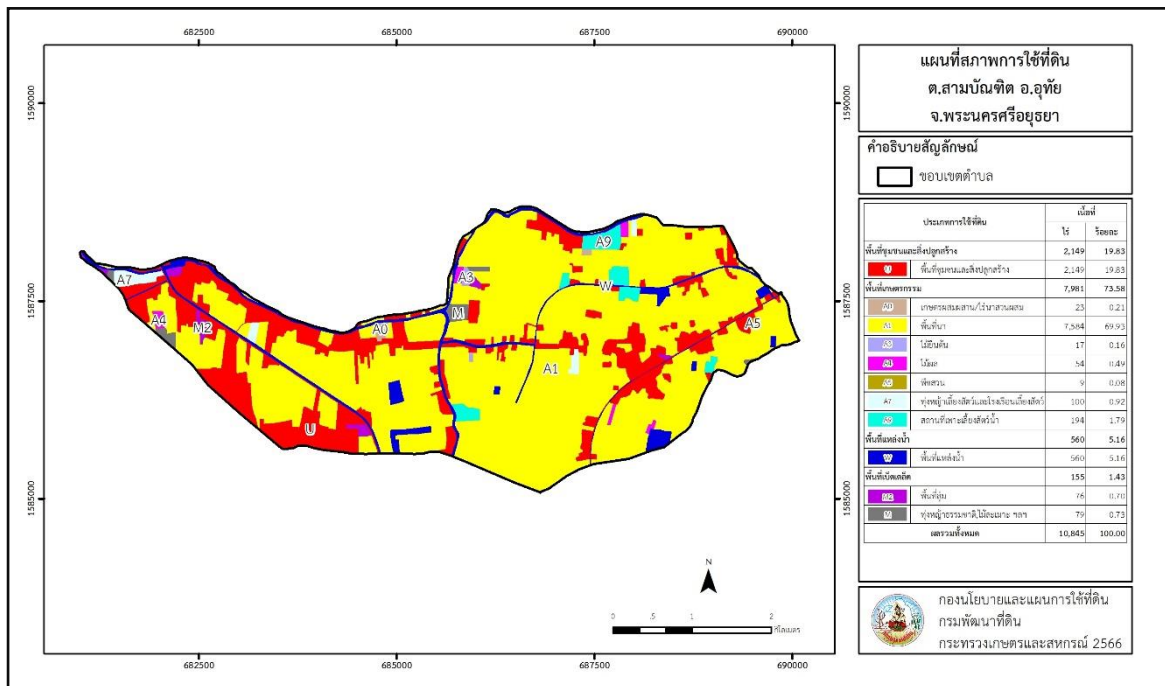
พุ่งหญ้าสลับไม้พุ่ม/ไม้ละเมาะ พื้นที่ถม



ตารางที่ 2-2 สภาพการใช้ที่ดิน ตำบลสามบัณฑิต อำเภออุทัย จังหวัดพระนครศรีอยุธยา

หน่วยแผนที่	ประเภทการใช้ที่ดิน	เนื้อที่	
		ไร่	ร้อยละ
U	พื้นที่ชุมชนและสิ่งปลูกสร้าง	2,149	19.83
U201	หมู่บ้านบนพื้นราบ	1,427	13.16
U301	สถานที่ราชการและสถาบันต่าง ๆ	107	0.99
U405	ถนน	54	0.50
U501	นิคมอุตสาหกรรม	505	4.66
U502	โรงงานอุตสาหกรรม	54	0.50
A	พื้นที่เกษตรกรรม	7,981	73.58
A001	เกษตรผสมผสาน/ไร่นาสวนผสม	23	0.21
A100	นาไร่	112	1.03
A101	นาข้าว	7,472	68.90
A303	ปาล์มน้ำมัน	4	0.04
A315	ไผ่ปลูกเพื่อการค้า	13	0.12
A401	ไม้ผลผสม	36	0.33
A407/A411	มะม่วง/กล้วย	11	0.10
A411	กล้วย	7	0.06
A502	พืชผัก	9	0.08
A703	โรงเรือนเลี้ยงสัตว์ปีก	100	0.92
A902	สถานที่เพาะเลี้ยงปลา	194	1.79
M	พื้นที่เบ็ดเตล็ด	155	1.43
M102	ทุ่งหญ้าสลับไม้พุ่ม/ไม้ละเมาะ	27	0.25
M201	พื้นที่ลุ่ม	76	0.70
M304	บ่อดิน	34	0.31
M405	พื้นที่ถม	18	0.17
U602	รีสอร์ท โรงแรม เกสต์เฮาส์	2	0.02
W	พื้นที่แหล่งน้ำ	560	5.16
W202	บ่อน้ำในไร่นา	163	1.50
W203	คลองชลประทาน	397	3.66
ผลรวมทั้งหมด		10,845	100.00

ที่มา: กลุ่มวิเคราะห์สภาพการใช้ที่ดิน (2564) หมายเหตุ : เนื้อที่คำนวณด้วยระบบสารสนเทศภูมิศาสตร์



รูปที่ 2-3 สภาพการใช้ที่ดิน ตำบลสามบัณฑิต อำเภออุทัย จังหวัดพระนครศรีอยุธยา

2.6 สภาพเศรษฐกิจและสังคม

2.6.1 ประชากร

จากหลักฐานทะเบียนราษฎรของกรมการปกครอง กระทรวงมหาดไทย ณ เดือนธันวาคม 2565 พบว่า ประชากรที่อาศัยในพื้นที่ตำบลสามบัณฑิต มีประชากรรวม 4,394 คน แยกเป็นชาย 2,131 คน เป็นหญิง 2,263 คน ความหนาแน่นโดยเฉลี่ย 253.23 คนต่อตารางกิโลเมตร มีจำนวนครัวเรือนทั้งหมด 1,422 ครัวเรือน เป็นครัวเรือนเกษตรที่มาขึ้นทะเบียนกรมส่งเสริมการเกษตร 475 ครัวเรือน หรือร้อยละ 33.40 ของจำนวนครัวเรือนทั้งหมด และเป็นครัวเรือนที่ประกอบอาชีพอื่นๆ ครัวเรือนเกษตรที่ไม่ได้มาขึ้นทะเบียนกรมส่งเสริมการเกษตร 947 ครัวเรือน หรือร้อยละ 66.60 ของจำนวนครัวเรือนทั้งหมด ดังรายละเอียดในตารางที่ 2-2 ถึง 2-3



ตารางที่ 2-3 จำนวนประชากรและครัวเรือน ตำบลสามบัณฑิต อำเภออุทัย จังหวัดพระนครศรีอยุธยา
ปี 2565

พื้นที่	จำนวนครัวเรือน	จำนวนประชากร (คน)		
		ชาย	หญิง	รวม
ตำบลสามบัณฑิต	1,422	2,131	2,263	4,394
หมู่ที่ 1 ลาดสาลี บ้านรางยายต้อย	50	78	78	156
หมู่ที่ 2 ตลาด	109	141	152	293
หมู่ที่ 3 ตลาด	183	239	215	454
หมู่ที่ 4 กลาง	119	146	185	331
หมู่ที่ 5 ปากร่อง	141	238	254	492
หมู่ที่ 6 กุ่มแต่	98	143	146	289
หมู่ที่ 7 หนองกะพัง	113	170	192	362
หมู่ที่ 8 เสาดะพาน	142	215	236	451
หมู่ที่ 9 สนามเพ็ญ	134	236	227	463
หมู่ที่ 10 ดอนพุดซา	333	525	578	1,103

ที่มา: กรมการปกครอง (2566)

ตารางที่ 2-4 จำนวนและสัดส่วนครัวเรือน ตำบลสามบัณฑิต อำเภออุทัย จังหวัดพระนครศรีอยุธยา
ปี 2565

รายการ	จำนวน (ครัวเรือน)	ร้อยละ
จำนวนครัวเรือนทั้งหมด¹⁾	1,422	100.00
- จำนวนครัวเรือนเกษตรที่มากขึ้นทะเบียนกรมส่งเสริมการเกษตร ²⁾	475	33.40
- จำนวนครัวเรือนที่ประกอบอาชีพอื่นๆ และจำนวนครัวเรือนเกษตร ที่ไม่ได้มาขึ้นทะเบียนฯ	947	66.60

ที่มา: 1) กรมการปกครอง (2566)

2) กรมส่งเสริมการเกษตร (2566)



2.6.2 การถือครองที่ดิน

จากข้อมูลกรมการปกครอง ณ เดือนธันวาคม 2565 ตำบลสามบัณฑิต มีจำนวนครัวเรือนทั้งหมด 1,422 ครัวเรือน โดยถือครองที่ดินเฉลี่ยครัวเรือนละ 7.63 ไร่ (เนื้อที่ตำบลรวมต่อจำนวนครัวเรือนทั้งหมด)

2.6.3 ลักษณะทางเศรษฐกิจและการประกอบอาชีพ

สภาพเศรษฐกิจของชุมชนในตำบลสามบัณฑิตส่วนใหญ่ประชากรมีอาชีพด้านการเกษตรกรรม ได้แก่ ปลูกข้าว รับจ้างทั่วไป ค้าขาย และเลี้ยงสัตว์

การประกอบอาชีพ ในตำบลสามบัณฑิตประชากรส่วนใหญ่ประกอบอาชีพเกษตรกรรม การทำนา นอกจากนี้ยังมีการเลี้ยงสัตว์ไว้เพื่อบริโภคและจำหน่าย

- อาชีพทำเกษตรกรรม ตำบลสามบัณฑิตครัวเรือนเกษตรที่ขึ้นทะเบียนกับกรมส่งเสริมการเกษตร 475 ครัวเรือน โดยเกษตรกรปลูกข้าวทั้งตำบล นอกจากนี้เกษตรกรยังมีการเลี้ยงสัตว์สำหรับการเลี้ยงสัตว์พบว่าส่วนใหญ่เลี้ยงไว้เพื่อบริโภค และจำหน่าย ได้แก่ โค กระบือ สุกร

2.6.4 ด้านรายได้-รายจ่าย

จากข้อมูลความจำเป็นพื้นฐานของกรมพัฒนาชุมชน ปี 2566 พบว่า รายได้ครัวเรือนเฉลี่ยปีละ 175,937 บาท รายได้บุคคลเฉลี่ยปีละ 60,725 บาท รายจ่ายครัวเรือนเฉลี่ยปีละ 130,324 บาท รายจ่ายบุคคลเฉลี่ยปีละ 44,982 บาท เมื่อพิจารณาจะเห็นว่ารายได้ครัวเรือนมากกว่ารายจ่ายครัวเรือนปีละ 45,612 บาท และรายได้บุคคลมากกว่ารายจ่ายบุคคลปีละ 15,743 บาท ดังรายละเอียดในตารางที่ 2-4



ตารางที่ 2-5 รายได้-รายจ่ายเฉลี่ยครัวเรือน ตำบลสามบัณฑิต อำเภออุทัย จังหวัดพระนครศรีอยุธยา ปี 2565

พื้นที่	แหล่งรายได้ของครัวเรือน (บาท/ปี)				รายได้ครัวเรือน เฉลี่ย (บาท/ปี)	รายได้บุคคล เฉลี่ย (บาท/ ปี)	รายจ่ายครัวเรือน เฉลี่ย (บาท/ปี)	รายจ่ายบุคคล เฉลี่ย (บาท/ ปี)
	อาชีพหลัก	อาชีพรอง	รายได้อื่น	ทำ-หาเอง				
ตำบลสามบัณฑิต	158,441	10,766	5,120	1,610	175,937	60,725	130,324	44,982
หมู่ที่ 1 ตลาดสาธิต บ้านรางยายด้อย	306,240	13,300	37,400	4,000	360,940	94,984	243,180	63,995
หมู่ที่ 2 ตลาด	127,722	-	-	-	127,722	42,395	112,215	37,248
หมู่ที่ 3 ตลาด	235,932	17,732	6,175	2,196	262,036	81,296	126,231	39,163
หมู่ที่ 4 กลาง	192,988	5,731	2,902	2,349	203,971	69,074	167,135	56,600
หมู่ที่ 5 ปากร่อง	103,661	-	-	-	103,661	41,613	92,098	36,971
หมู่ที่ 6 กุ่มแต่	152,353	-	-	-	152,353	52,857	138,338	47,995
หมู่ที่ 7 หนองกะพัง	177,485	58,108	5,949	4,842	246,385	97,528	199,352	78,910
หมู่ที่ 8 เสาดะพาน	103,750	-	-	-	103,750	42,148	92,740	37,676
หมู่ที่ 9 สนามเพ็ญ	208,247	22,895	22,868	5,439	259,449	75,260	144,311	41,861
หมู่ที่ 10 ดอนพุดชา	118,655	-	-	-	118,655	41,801	107,309	37,804

ที่มา: กรมการพัฒนาชุมชน (2566)



บทที่ 3

สถานภาพของทรัพยากรธรรมชาติ

การศึกษาสถานภาพของทรัพยากรธรรมชาติในพื้นที่ตำบลสามบัณฑิต อำเภออุทัย จังหวัดพระนครศรีอยุธยา ได้แก่ ทรัพยากรป่าไม้ ทรัพยากรน้ำ และทรัพยากรดิน ซึ่งเป็นทรัพยากรกายภาพที่สำคัญต่อการทำการเกษตร ดังนั้นจึงจำเป็นต้องทราบว่าทรัพยากรธรรมชาติแต่ละชนิดปัจจุบันมีสถานะอย่างไร เพื่อใช้เป็นข้อมูลประกอบการวางแผนการใช้ที่ดินซึ่งจะนำไปสู่การกำหนดแผนงาน โครงการ กิจกรรม รวมถึงมาตรการต่าง ๆ เพื่อการพัฒนาพื้นที่อย่างมีประสิทธิภาพต่อไป โดยมีรายละเอียดดังนี้

3.1 ทรัพยากรป่าไม้

3.1.1 ป่าไม้ตามกฎหมายและมติคณะรัฐมนตรี

1) ป่าอนุรักษ์ ไม่พบพื้นที่ป่าอนุรักษ์ (เขตอุทยานแห่งชาติ เขตรักษาพันธุ์สัตว์ป่า เขตวนอุทยาน เขตห้ามล่าสัตว์ป่า) ในพื้นที่

2) ป่าสงวนแห่งชาติ ได้มีการจำแนกเขตการใช้ประโยชน์ทรัพยากรและที่ดินป่าไม้ในพื้นที่ป่าสงวนแห่งชาติตามมติคณะรัฐมนตรี วันที่ 10 มีนาคม 2535 และ 17 มีนาคม 2535 แบ่งออกเป็น 3 เขต ประกอบด้วย เขตพื้นที่ป่าเพื่อการอนุรักษ์ (Zone C) เขตพื้นที่ป่าเพื่อเศรษฐกิจ (Zone E) และเขตพื้นที่ป่าที่เหมาะสมต่อการเกษตร (Zone A) จากการวิเคราะห์ข้อมูลไม่พบพื้นที่ป่าสงวนแห่งชาติในพื้นที่

3.1.2 **ชั้นคุณภาพลุ่มน้ำ** (มติคณะรัฐมนตรี วันที่ 28 พฤษภาคม 2528) จากการวิเคราะห์ข้อมูล พบชั้นคุณภาพลุ่มน้ำในพื้นที่ คือ พื้นที่ลุ่มน้ำชั้นที่ 5 เนื้อที่ 10,845 ไร่

ทั้งนี้ เนื้อที่ดังกล่าวข้างต้นคำนวณด้วยระบบสารสนเทศภูมิศาสตร์ เป็นเนื้อที่เบื้องต้นเท่านั้น ไม่สามารถใช้อ้างอิงได้ทางกฎหมาย

3.2 ทรัพยากรน้ำ

3.2.1 ปริมาณน้ำฝน พบว่าในพื้นที่ตำบลสามบัณฑิต มีปริมาณน้ำฝนเฉลี่ยในคาบ 30 ปี (พ.ศ. 2536-2565) 1,083.1 มิลลิเมตรต่อปี

3.2.2 **น้ำผิวดิน** หมายถึง แม่น้ำลำคลอง หนอง บึง ทะเลสาบ อ่างเก็บ และแหล่งน้ำสาธารณะอื่นๆ ที่อยู่ภายในผืนแผ่นดิน ในพื้นที่ตำบลสามบัณฑิต มีรายละเอียดของแหล่งน้ำผิวดินดังนี้

แหล่งน้ำผิวดินธรรมชาติ ได้แก่ คลองหนองน้ำส้ม แหล่งน้ำผิวดินที่มนุษย์สร้างขึ้น ได้แก่ คลองซอยแยก 7

3.2.3 จากฐานข้อมูลน้ำบาดาลของกรมทรัพยากรน้ำบาดาล (2566) ซึ่งพบว่า ตำบลสามบัณฑิต มีจำนวนบ่อบาดาลราชการจำนวน 10 บ่อ และจำนวนบ่อบาดาลเอกชนจำนวน 1 บ่อ



3.3 ทรัพยากรดิน

ทรัพยากรดินในพื้นที่ตำบลสามบัณฑิต อำเภออุทัย จังหวัดพระนครศรีอยุธยา พบหน่วยแผนที่ดิน 3 หน่วยแผนที่ดิน เป็นดินในพื้นที่ลุ่ม ได้แก่

- 1) หน่วยแผนที่ดิน Ay-sicA ชุดดินอยุธยา มีเนื้อดินบนเป็นดินเหนียวปนทรายแป้ง ความลาดชัน 0-2 เปอร์เซ็นต์ มีเนื้อที่ 3,289 ไร่ หรือร้อยละ 30.33 ของเนื้อที่ตำบล
- 2) หน่วยแผนที่ดิน Ma-cA ชุดดินมหาโพธิ์ มีเนื้อดินบนเป็นดินเหนียว ความลาดชัน 0-2 เปอร์เซ็นต์ มีเนื้อที่ 7,451 ไร่ หรือร้อยละ 68.70 ของเนื้อที่ตำบล
- 3) หน่วยแผนที่ดิน Ma-sicA ชุดดินมหาโพธิ์ มีเนื้อดินบนเป็นดินเหนียวปนทรายแป้ง ความลาดชัน 0-2 เปอร์เซ็นต์ มีเนื้อที่ 105 ไร่ หรือร้อยละ 0.97 ของเนื้อที่ตำบล

ปัญหาทรัพยากรดินทางการเกษตรตามสภาพธรรมชาติในพื้นที่ พบปัญหาดินเปรี้ยวจัด มีเนื้อที่ 10,845 ไร่ หรือร้อยละ 100.00 ของเนื้อที่ตำบล ได้แก่ ชุดดินอยุธยา (Ay) และชุดดินมหาโพธิ์ (Ma)

รายละเอียดของสมบัติดิน ตำบลสามบัณฑิต อำเภออุทัย จังหวัดพระนครศรีอยุธยา ดังแสดงในตารางที่ 3-1 และแผนที่แสดงในลักษณะของชุดดิน (รูปที่ 3-1)

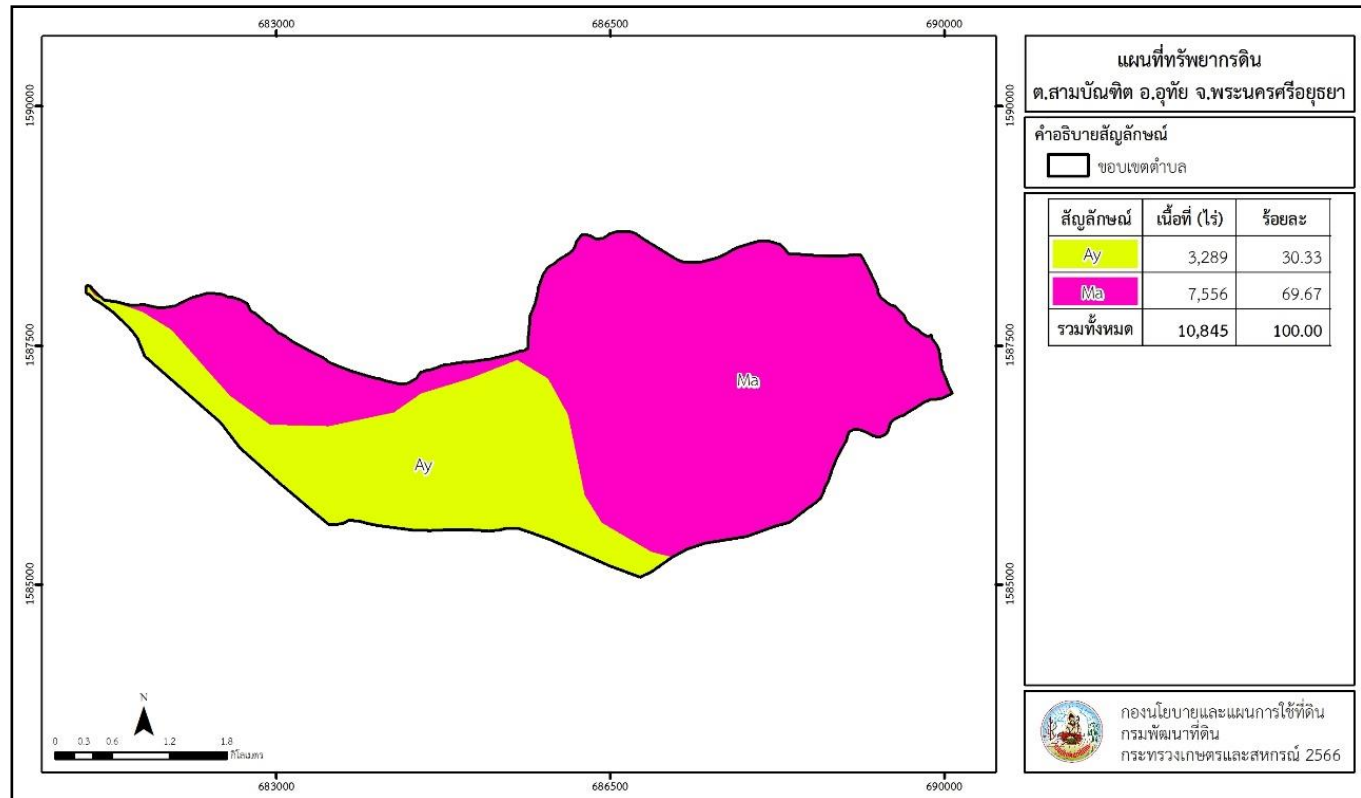


ตารางที่ 3-1 สมบัติดิน ตำบลสามบัณฑิต อำเภออุทัย จังหวัดพระนครศรีอยุธยา

หน่วยแผนที่ดิน	ความ ลาดชัน (%)	ความ ลึก การระบายน้ำ (ซม.)	ความ อุทก สมบูรณ์ ของดิน	ความ จุ แลกเปลี่ยน แคตไอออน (cmol/kg)	ความ อิ่มตัว เบส (%)	ปฏิกิริยาดิน		ค่าการ นำ ไฟฟ้า (dS/m)	ความลึก ของ ชั้นจาโร ไซต์ (ซม.)	เนื้อที่		
						ดินบน	ดินล่าง			ไร่	ร้อยละ	
Ay-sicA	0-2	>150	เลว	ปานกลาง	>20	35-75	4.5-5.5	4.5-5.0	<2	100-150	3,289	30.33
Ma-cA	0-2	>150	เลว	ปานกลาง	>20	<35	4.5-5.5	4.5-4.0	<2	100-150	7,451	68.70
Ma-sicA	0-2	>150	เลว	ปานกลาง	>20	<35	4.5-5.5	4.5-4.0	<2	100-150	105	0.97
รวมทั้งหมด										10,845	100.00	

หมายเหตุ : เนื้อที่คำนวณด้วยโปรแกรมระบบสารสนเทศภูมิศาสตร์

ที่มา : กองสำรวจและวิจัยทรัพยากรดิน (2566)



รูปที่ 3-1 ทรัพยากรดิน ตำบลสามบัณฑิต อำเภอบึงสามพัน จังหวัดพิจิตร



บทที่ 4 กระบวนการมีส่วนร่วม ร่วมของชุมชน (Participatory Rural Appraisal : PRA)

4.1 การวิเคราะห์ผลจากการจัดทำกระบวนการมีส่วนร่วมของชุมชน (PRA)

การวิเคราะห์ผลจากการจัดทำกระบวนการมีส่วนร่วมของชุมชน (PRA) เมื่อวันที่ 13 มิถุนายน 2566 มีสาระสำคัญสรุปได้ดังนี้

4.1.1 ปัญหาหลักของตำบลสามบัณฑิต คือ

- 1) ดินเปรี้ยวจัด
- 2) ปัญหาด้านวัชพืช(ข้าวตืด)
- 3) ขาดการบริหารจัดการน้ำที่ดี
- 4) ปัญหาน้ำท่วม
- 5) ปัญหาน้ำแล้ง

4.1.2 ความต้องการของชุมชน เกษตรกร และตำบลสามบัณฑิต มีความต้องการ 8 ประการ คือ

- 1) แก้ปัญหาดินเปรี้ยวจัด
- 2) จัดการแก้ไขปัญหาเรื่องข้าวตืด
- 3) ปรับสภาพพื้นที่นาให้เรียบเสมอกัน
- 4) สนับสนุนปูนมาร์ล/โดโลไมท์
- 5) สนับสนุนเมล็ดพันธุ์ปอเทือง เมล็ดพันธุ์ถั่วเขียว
- 6) สนับสนุนเครื่องอัดฟาง
- 7) การบริหารจัดการน้ำที่ดี
- 8) ลานตากสินค้าทางการเกษตร

ผลจากการจัดทำกระบวนการมีส่วนร่วมของชุมชน (PRA) ได้นำมาวิเคราะห์ร่วมกับปัญหาด้านกายภาพ โดยระบบ DPSIR มีรายละเอียดดังนี้

1) แรงขับเคลื่อน (Driver) มี 2 ประการ คือ

- 1.1) อุทกภัย
- 1.2) ต้องการการบริหารจัดการน้ำที่ดี

2) แรงกดดัน (Pressure) ที่เกิดจากปัจจัยขับเคลื่อน มี 2 ประการ คือ

- 2.1) การจัดหาพันธุ์ข้าว
- 2.2) ขาดการบริหารจัดการน้ำที่ดี

3) สภาวะ (State) ที่เกิดแรงกดดัน มี 5 ประการ คือ

- 3.1) ดินเสื่อมโทรม
- 3.2) ขาดแคลนน้ำ (เม.ย.-ก.ค.)



3.3) ไม่สามารถกำหนดราคาผลผลิตเองได้)

3.4) ดินปัญหา (ดินเปรี้ยวจัด)

3.5) ปัญหาวัชพืชในนาข้าว (ข้าวตืด)

4) ผลกระทบ (Impact) ที่ปรากฏในพื้นที่ มี 4 ประการ คือ

4.1) ผลผลิตพืชตกต่ำ

4.2) รายได้ลดลง

4.3) ผลกระทบต่อคุณภาพชีวิต

4.4) ต้นทุนการผลิตเพิ่มขึ้น

5) การตอบสนอง (Response) มีดังนี้

5.1) ปรับปรุงบำรุงดินด้วยวัสดุปรับปรุงดิน (ปูนมาร์ล/โดลไมท์)

5.2) ปรับปรุงบำรุงดินด้วยปุ๋ยพืชสด (ปอเทือง)

5.3) พัฒนาที่ดินและน้ำที่เป็นระบบทั้งตำบล

5.4) พัฒนาศูนย์เรียนรู้ด้านเกษตร

5.5) ขัดเลือกพันธุ์ข้าวแท้ไม่มีข้าวปน

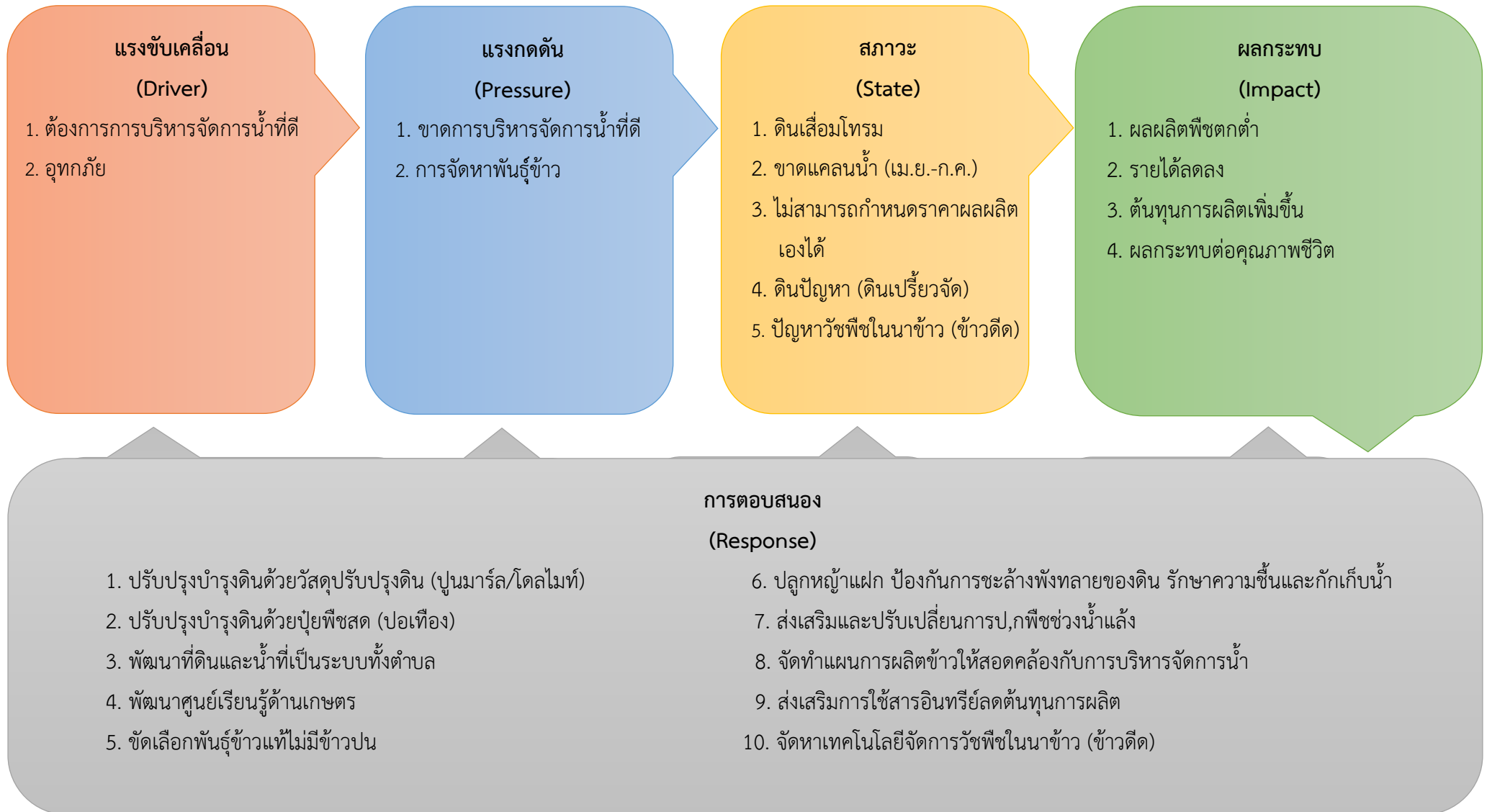
5.6) ปลูกหญ้าแฝก ป้องกันการชะล้างพังทลายของดิน รักษาความชื้นและกักเก็บน้ำ

5.7) ส่งเสริมและปรับเปลี่ยนการปลูกพืชช่วงน้ำแล้ง

5.8) จัดทำแผนการผลิตข้าวให้สอดคล้องกับการบริหารจัดการน้ำ

5.9) ส่งเสริมการใช้สารอินทรีย์ลดต้นทุนการผลิต

5.10) จัดหาเทคโนโลยีจัดการวัชพืชในนาข้าว (ข้าวตืด)



รูปที่ 4-1 การวิเคราะห์สถานการณ์โดยระบบ DPSIR ของตำบลสามบัณฑิต อำเภออุทัย จังหวัดพระนครศรีอยุธยา



4.2 ระบบการปลูกพืชในปัจจุบัน

ตำบลสามบัณฑิต อำเภอบึงสามพัน จังหวัดพิษณุโลก มีการเพาะปลูกพืช ดังนี้

- 1) ปลูกข้าวนาปรัง เกษตรกรจะปลูกข้าวนาปรังระหว่างเดือนสิงหาคมถึงธันวาคมและมกราคมถึงมีนาคม เว้นช่วงพักดินและปลูกปอเทืองช่วงเมษายน-กรกฎาคม
- 2) ข้าวนาปี เกษตรกรจะปลูกข้าวนาปีระหว่างเดือนพฤษภาคมถึงเดือนตุลาคม
- 3) ปอเทือง เกษตรกรจะปลูกระหว่างเดือนเมษายนถึงเดือนกรกฎาคม

เดือน	ม.ค.	ก.พ.	มี.ค.	เม.ย.	พ.ค.	มิ.ย.	ก.ค.	ส.ค.	ก.ย.	ต.ค.	พ.ย.	ธ.ค.	
ชนิดพืช	ปฏิทินเพาะปลูก												
ข้าว	ข้าวนาปรัง							ข้าวนาปรัง					
				ปอเทือง/ปล่อยพื้นที่ว่าง					ข้าวนาปี				

รูปที่ 4-2 ระบบการปลูกพืชในปัจจุบัน ตำบลสามบัณฑิต อำเภอบึงสามพัน จังหวัดพิษณุโลก



บทที่ 5

การประเมินคุณภาพที่ดิน

5.1 หลักการประเมินคุณภาพที่ดินด้านกายภาพ

การประเมินคุณภาพที่ดินหรือการประเมินความเหมาะสมของที่ดิน สอดคล้องตามหลักการของ FAO Framework ค.ศ. 1983 ซึ่งการประเมินคุณภาพที่ดินด้านกายภาพ เป็นการประเมินศักยภาพของที่ดินว่าที่ดินนั้นๆเหมาะสมมากหรือน้อยเพียงใดสำหรับการใช้ที่ดินประเภทต่างๆ หรือการปลูกพืชต่างๆ โดยพิจารณาจาก สภาพแวดล้อมที่มีผลต่อการเจริญเติบโตของพืช สมบัติดินที่ได้จำแนกไว้ในแต่ละตำบล ร่วมกับการจัดการพื้นที่ เช่น ระบบชลประทาน พื้นที่รกร้าง การจัดระบบอนุรักษ์ดินและน้ำ เป็นต้น และนอกจากนี้พิจารณาความต้องการปัจจัยต่อการปลูกพืชแต่ละชนิด สอดคล้องตามหลักการของ FAO ได้แก่ ความต้องการด้านพืช ความต้องการด้านการจัดการ ความต้องการด้านการอนุรักษ์ (บัณฑิต ต้นศิริ และคำณ ไทรพิก, 2542) รายละเอียดดังตารางที่ 5-1

ระดับความเหมาะสมของที่ดินได้จากการสังเคราะห์ข้อมูลดิน การจัดการที่ดิน หรือดินที่มีลักษณะเฉพาะที่เกิดขึ้นตามสภาพภูมิประเทศ (ซึ่งจะเรียกรวมว่าหน่วยที่ดิน) ลักษณะภูมิอากาศ พิจารณาร่วมกับระดับความต้องการปัจจัยต่อการเจริญเติบโตของพืชแต่ละชนิด หลังจากนั้นดำเนินการประเมินคุณภาพที่ดิน ซึ่งสามารถจำแนกระดับความเหมาะสมของที่ดินได้เป็น 4 ชั้น ได้แก่ เหมาะสมสูง (S1) เหมาะสมปานกลาง (S2) เหมาะสมเล็กน้อย (S3) และไม่เหมาะสม (N) โดยที่

S1 : ไม่มีข้อจำกัดด้านที่ดินตามปัจจัยที่ใช้พิจารณา

S2 : มีข้อจำกัดด้านที่ดินที่แก้ไขได้ง่ายหรือข้อจำกัดอาจไม่ส่งผลกระทบต่อ การเจริญเติบโตของพืชอย่างชัดเจน

S3 : มีข้อจำกัดด้านที่ดินที่แก้ไขได้ยาก ควรปรับเปลี่ยนการผลิตเป็นพืชชนิดอื่นหรือ กิจกรรมอื่น (ส่วนใหญ่เป็นลักษณะทางกายภาพ)

N : มีข้อจำกัดที่พัฒนาหรือปรับปรุงที่ดินได้ยากมาก หากจะดำเนินการพัฒนาหรือ ปรับปรุงต้องใช้ต้นทุนสูงหรือเครื่องจักรขนาดใหญ่ แนะนำให้ปรับเปลี่ยนการผลิต



ตารางที่ 5-1 ตัวอย่างการประเมินคุณภาพที่ดินด้านกายภาพของประเภทการใช้ประโยชน์ที่ดิน

คุณภาพที่ดิน (Land Quality)	คุณลักษณะที่ดินตัวแทน (Land Characteristics)	ระดับความ เหมาะสม (Land Suitability Rating)
1. ความเหมาะสมด้านความต้องการด้านพืช (Crop Requirements)		
1.1. การหยั่งลึกของรากพืช (r)	ความลึกของดิน	S1
1.2. ความชุ่มชื้นที่เป็นประโยชน์ต่อพืช (m)	ปริมาณน้ำฝนเฉลี่ยในรอบปี	S2m
1.3. ความเป็นประโยชน์ของออกซิเจน ต่อรากพืช (o)	สภาพการระบายน้ำของดิน	S2o
ความเหมาะสมรวมด้านความต้องการด้านพืช (Crop Requirements)		S2om
2. ความเหมาะสมรวมความต้องการด้านการจัดการ (Management Requirements)		
2.1. สภาพการเขตกรรม (k)	ชั้นความยากง่ายในการ เขตกรรม (ดินบน)	S1
2.2. ศักยภาพการใช้เครื่องจักรกล (w)	ความลาดชันของพื้นที่	S3w
ความเหมาะสมรวมด้านความต้องการด้านการจัดการ (Management Requirements)		S3w
3. ความเหมาะสมด้านความต้องการด้านการอนุรักษ์ (Conservation Requirements)		
3.1 ความเสียหายจากการกัดกร่อน (e)	ความลาดชันของพื้นที่	S3e
ความเหมาะสมรวมด้านความต้องการด้านการอนุรักษ์ (Conservation Requirements)		S3e
ความเหมาะสมด้านกายภาพของประเภทการใช้ประโยชน์ที่ดินใน แต่ละหน่วยที่ดินโดยรวม		S3ew



5.2 พืชเศรษฐกิจที่สำคัญของตำบล

พืชเศรษฐกิจหลักและพืชทางเลือกของตำบล ได้แก่ ข้าว ถั่วฝักยาว มะม่วง

5.3 ระดับความเหมาะสมของที่ดิน

การประเมินคุณภาพที่ดินของพืชเศรษฐกิจหลักและพืชทางเลือก ตำบลสามบัณฑิต อำเภออุทัย จังหวัดพระนครศรีอยุธยา ได้ผลการประเมินคุณภาพที่ดินดังตารางที่ 5-2

ตารางที่ 5-2 ชั้นความเหมาะสมทางกายภาพของดิน ตำบลสามบัณฑิต อำเภออุทัย จังหวัดพระนครศรีอยุธยา

หน่วยแผนที่ดิน	ข้าว	ถั่วฝักยาว	มะม่วง
Ay-sicA	S2z	S3o	N
Ma-cA	S2zn	S3o	N
Ma-sicA	S2zn	S3o	N

หมายเหตุ : ระดับความเหมาะสม

S1 : เหมาะสมสูง

S2 : เหมาะสมปานกลาง

S3 : เหมาะสมเล็กน้อย

N : ไม่เหมาะสม

ข้อจำกัด

n : ความจุในการกักเก็บธาตุอาหาร (Nutrient retention capacity)

o : ความเป็นประโยชน์ของออกซิเจนต่อรากพืช (Oxygen availability to root)

z : สารพิษ (Soil toxicities)



บทที่ 6

แผนการใช้ที่ดิน

6.1 การวิเคราะห์ข้อมูลเพื่อจัดทำแผนการใช้ที่ดินระดับตำบล

ตามที่กรมพัฒนาที่ดินได้จัดทำแผนปฏิบัติการราชการกรมพัฒนาที่ดินระยะ 5 ปี (พ.ศ. 2566-2570) เพื่อให้บรรลุตามวิสัยทัศน์ที่กำหนดไว้ คือ “เป็นองค์การอัจฉริยะทางดิน เพื่อขับเคลื่อนการใช้ที่ดินอย่างเหมาะสม 15 ล้านไร่ ภายในปี 2570” ซึ่งในส่วนของประเด็นการพัฒนาที่ 2 บริหารจัดการทรัพยากรดินและที่ดินด้วยชุดข้อมูลที่มีมูลค่าสูง (High Value Dataset) ซึ่งมีเป้าหมาย คือ การนำชุดข้อมูลที่มีมูลค่าสูง ไปใช้ในการบริหารจัดการทางการเกษตร ในส่วนของตัวชี้วัด บริหารจัดการทรัพยากรดินและที่ดินบนพื้นฐานของชุดข้อมูลที่มีมูลค่าสูง (High Value Dataset) ร้อยละ 100 กลยุทธ์ที่ 2 ยุกระดับแผนการใช้ที่ดินไปสู่การปฏิบัติ ได้กำหนดให้ ร้อยละของแผนการใช้ที่ดินระดับตำบลที่จัดทำแล้วเสร็จทั่วประเทศ ภายใน ปี 2570 (ไม่น้อยกว่า ร้อยละ 80) เป็นตัวชี้วัดหนึ่งของกลยุทธ์ดังกล่าว

การวางแผนการใช้ที่ดินระดับตำบลเป็นการวางกรอบและนโยบายการการพัฒนาพื้นที่ให้เกิดการใช้ที่ดินอย่างสมดุลและยั่งยืนซึ่งจะมีความละเอียดและเฉพาะเจาะจงมากกว่าแผนการใช้ที่ดินระดับประเทศ ที่ใช้เป็นกรอบนโยบายการพัฒนาพื้นที่ระดับประเทศ เป็นการกำหนดแนวทางใช้ที่ดินให้ตรงกับศักยภาพโดยเฉพาะทางด้านการเกษตร และนำไปสู่การกำหนดแผนงาน โครงการ กิจกรรม ที่มีความสอดคล้องกับสภาพพื้นที่ ทั้งนี้การใช้ขอบเขตการปกครองในระดับตำบลจะนำไปสู่การพัฒนาเชิงพื้นที่ที่มีเป้าหมายและทิศทางสอดคล้องตามบริบทของแต่ละตำบล และมีผู้รับผิดชอบโดยตรง คือ องค์การปกครองส่วนท้องถิ่น ซึ่งแผนการใช้ที่ดินในระดับที่ใหญ่กว่านี้อาจไม่สามารถนำมาใช้ปฏิบัติงานในระดับพื้นที่ได้อย่างเป็นรูปธรรมเนื่องจากเป็นแผนงานสำหรับนำไปใช้ปฏิบัติงานเชิงนโยบายและยุทธศาสตร์ในภาพรวม

ทั้งนี้แผนการใช้ที่ดินเป็นผลที่ได้จากการวิเคราะห์ข้อมูลทางด้านกายภาพ เศรษฐกิจ และสังคม โดยได้นำฐานข้อมูลที่ได้จากการรวบรวมข้อมูลทุติยภูมิ และข้อมูลปฐมภูมิจากการสำรวจภาคสนาม การศึกษาด้านกายภาพ ได้จาก การวิเคราะห์สถานภาพของทรัพยากรธรรมชาติ อาทิ ทรัพยากรดิน ทรัพยากรน้ำ และทรัพยากรป่าไม้ร่วมกับการพิจารณาลักษณะการใช้ประโยชน์ที่ดิน ข้อกำหนดที่เกี่ยวข้องกับพื้นที่ในเขตป่าไม้ตามกฎหมาย เช่น เขตรักษาพันธุ์สัตว์ป่า เขตอุทยานแห่งชาติ เขตป่าสงวนแห่งชาติ และนโยบายของรัฐที่เกี่ยวข้องกับพื้นที่ที่มีมติคณะรัฐมนตรีเกี่ยวกับการใช้ที่ดิน มติคณะรัฐมนตรีเรื่องการจำแนกการใช้ประโยชน์ที่ดินในพื้นที่ป่าไม้ในเขตป่าสงวนแห่งชาติ เป็นต้น ประกอบกับการพิจารณาจากทิศทางตามกรอบนโยบายที่เกี่ยวข้องกับการกำหนดเขตการใช้ที่ดินภายในพื้นที่ตำบล เช่น ยุทธศาสตร์ของจังหวัด ร่วมกับความต้องการของท้องถิ่น สามารถกำหนดแนวทางการ



ใช้ที่ดินตามศักยภาพของทรัพยากร เพื่อการรักษาคุณภาพของลักษณะทางนิเวศวิทยาและการอนุรักษ์ ทรัพยากรธรรมชาติ โดยคำนึงถึงสภาพทางเศรษฐกิจและสังคมของชุมชนในพื้นที่ ซึ่งข้อมูลนี้ส่วนหนึ่ง ได้มาจากการวิเคราะห์ชุมชนแบบมีส่วนร่วม (PRA) ทำการสังเคราะห์ข้อมูลทุกด้านเพื่อให้ได้เขตการใช้ที่ดินที่เหมาะสมกับศักยภาพของพื้นที่ต่อไป

6.2 แผนการใช้ที่ดิน

จากการวิเคราะห์ข้อมูลกายภาพ เศรษฐกิจ และสังคม พบว่าแผนการใช้ที่ดินตำบลสามบัณฑิต อำเภออุทัย จังหวัดพระนครศรีอยุธยา สามารถกำหนดออกเป็น 4 เขตหลัก ได้แก่ เขตเกษตรกรรม เขตชุมชนและสิ่งปลูกสร้าง เขตแหล่งน้ำ เขตพื้นที่อื่น ๆ มีรายละเอียดดังนี้ (ตารางที่ 6-1 และรูปที่ 6-1)

6.2.1 เขตเกษตรกรรม เป็นพื้นที่เกษตรกรรมซึ่งในที่นี้ คือ พื้นที่ที่อยู่นอกเขตที่มีการประกาศเป็นเขตป่าไม้ตามกฎหมาย ซึ่งรัฐได้กำหนดเป็นพื้นที่ทำกิน มีการออกเอกสารสิทธิ์ซึ่งรวมถึงพื้นที่ในเขตปฏิรูปที่ดินเพื่อเกษตรกรรมด้วย เขตนี้รวมถึงการทำกิจกรรมภาคการเกษตรอื่นที่นอกเหนือจากการปลูกพืชด้วย ประกอบด้วย 3 เขตรอง ได้แก่ เขตเกษตรกรรมที่มีศักยภาพการผลิตสูง เขตประมง และเขตปศุสัตว์ มีเนื้อที่ 7,980 ไร่ หรือคิดเป็นร้อยละ 73.58 ของเนื้อที่ตำบล มีรายละเอียดดังนี้

1) เขตเกษตรกรรมที่มีศักยภาพการผลิตสูง พื้นที่เขตนี้มีศักยภาพในการผลิตรองจากเขตเกษตรกรรมชั้นดี ได้แก่ เขตเกษตรกรรมที่มีศักยภาพการผลิตสูง (ประเภทที่ 1) มีรายละเอียดดังนี้

(1) เขตเกษตรกรรมที่มีศักยภาพการผลิตสูง (ประเภทที่ 1) เป็นเขตที่มีการบริหารจัดการด้านทรัพยากรน้ำโดยเฉพาะระบบชลประทาน มีศักยภาพในการผลิตอยู่ในระดับเหมาะสมเล็กน้อยถึงไม่เหมาะสม ดินข้อจำกัดจากลักษณะดิน ซึ่งมีสมบัติดินที่ไม่เหมาะสมบางประการ มีรายละเอียดดังนี้

- เขตทำนา (สัญลักษณ์ 2211) มีเนื้อที่ 7,582 ไร่ หรือ คิดเป็นร้อยละ 69.91 ของเนื้อที่ตำบล เป็นพื้นที่ที่มีศักยภาพต่อการทำนาในระดับเหมาะสมเล็กน้อยถึงไม่เหมาะสม และปัจจุบันเกษตรกรมีการปลูกข้าวโดยส่วนใหญ่เป็นลักษณะ นาปีตามด้วยนาปรัง และบางพื้นที่ทำนาปีตามด้วยพืชฤดูแล้งชนิดต่าง ๆ เช่น ข้าว

- เขตปลูกไม้ผล (สัญลักษณ์ 2212) มีเนื้อที่ 54 ไร่ หรือ คิดเป็นร้อยละ 0.50 ของเนื้อที่ตำบล ปัจจุบันเกษตรกรปลูกไม้ผล โดยไม้ผลที่ปลูก ได้แก่ มะม่วง กล้าย

- เขตปลูกไม้ยืนต้น (สัญลักษณ์ 2213) มีเนื้อที่ 17 ไร่ หรือ คิดเป็นร้อยละ 0.16 ของเนื้อที่ตำบล ปัจจุบันเกษตรกรปลูกไม้ยืนต้น โดยไม้ยืนต้นที่ปลูก ได้แก่ ไม้

- เขตปลูกพืชทางเลือก (สัญลักษณ์ 2215) มีเนื้อที่ 32 ไร่ หรือ คิดเป็นร้อยละ 0.30 ของเนื้อที่ตำบล ปัจจุบันเกษตรกรปลูกพืชผัก ไม้ดอก หรือเกษตรผสมผสาน โดยพืชที่ปลูก ได้แก่ มะม่วง กล้าย



2) เขตประมง (สัญลักษณ์ 2400) มีเนื้อที่ 194 ไร่ หรือคิดเป็นร้อยละ 1.79 ของเนื้อที่ตำบล เป็นเขตที่ทำกิจกรรมด้านการประมง ได้แก่ สถานที่เพาะเลี้ยงพันธุ์ปลา

3) เขตปศุสัตว์ มีเนื้อที่ 101 ไร่ หรือคิดเป็นร้อยละ 0.93 ของเนื้อที่ตำบล ประกอบด้วย 1 เขตรอง ได้แก่ เขตโรงเรือนเลี้ยงสัตว์ มีรายละเอียดดังนี้

(1) เขตโรงเรือนเลี้ยงสัตว์ (สัญลักษณ์ 2520) ปัจจุบันมีการสร้างโรงเรือนเลี้ยงสัตว์ประเภทต่าง ๆ มีเนื้อที่ 101 ไร่ หรือ คิดเป็นร้อยละ 0.93 ของเนื้อที่ตำบล โดยประเภทของโรงเรือนที่พบ ได้แก่ โรงเรือนเลี้ยงสัตว์ปีก

6.2.2 เขตชุมชนและสิ่งปลูกสร้าง มีเนื้อที่ 2,150 ไร่ หรือคิดเป็นร้อยละ 19.82 ของเนื้อที่ตำบล ประกอบด้วย 3 เขตรอง ได้แก่ เขตชุมชน/สถานที่ราชการ เขตอุตสาหกรรม/แหล่งรับซื้อผลผลิต และเขตการใช้พื้นที่เฉพาะ มีรายละเอียดดังนี้

(1) เขตชุมชน/สถานที่ราชการ (สัญลักษณ์ 3100) มีเนื้อที่ 1,589 ไร่ หรือ คิดเป็นร้อยละ 14.65 ของเนื้อที่ตำบล ปัจจุบันมีการใช้ที่ดินชุมชนและที่อยู่อาศัย มีทั้งประเภทชุมชนเมือง ชุมชนชนบท และที่ตั้งของสถาบันและสถานที่ราชการต่าง ๆ

(2) เขตอุตสาหกรรม/แหล่งรับซื้อผลผลิต (สัญลักษณ์ 3200) มีเนื้อที่ 559 ไร่ หรือ คิดเป็นร้อยละ 5.15 ของเนื้อที่ตำบล ปัจจุบันมีการใช้ที่ดินประเภทโรงงานอุตสาหกรรม แหล่งรับซื้อผลผลิตทางการเกษตรประเภทต่าง ๆ

(3) และเขตการใช้พื้นที่เฉพาะ (สัญลักษณ์ 3300) มีเนื้อที่ 2 ไร่ หรือ คิดเป็นร้อยละ 0.02ของเนื้อที่ตำบล ปัจจุบันมีการใช้ที่ดินที่นอกเหนือจาก 2 เขตดังกล่าวข้างต้น เช่น โบราณสถาน เป็นต้น

6.2.3 เขตแหล่งน้ำ มีเนื้อที่ 560 ไร่ หรือคิดเป็นร้อยละ 5.17 ของเนื้อที่ตำบล ประกอบด้วย 1 เขตรอง ได้แก่ เขตแหล่งน้ำที่สร้างขึ้น มีรายละเอียดดังนี้

(1) เขตแหล่งน้ำที่สร้างขึ้น (สัญลักษณ์ 4200) มีเนื้อที่ 560 ไร่ หรือ คิดเป็นร้อยละ 5.17 ของเนื้อที่ตำบล ปัจจุบันมีสภาพการใช้ที่ดินเป็นแหล่งน้ำที่สร้างขึ้น เช่น คลองชลประทาน อ่างเก็บน้ำ เป็นต้น

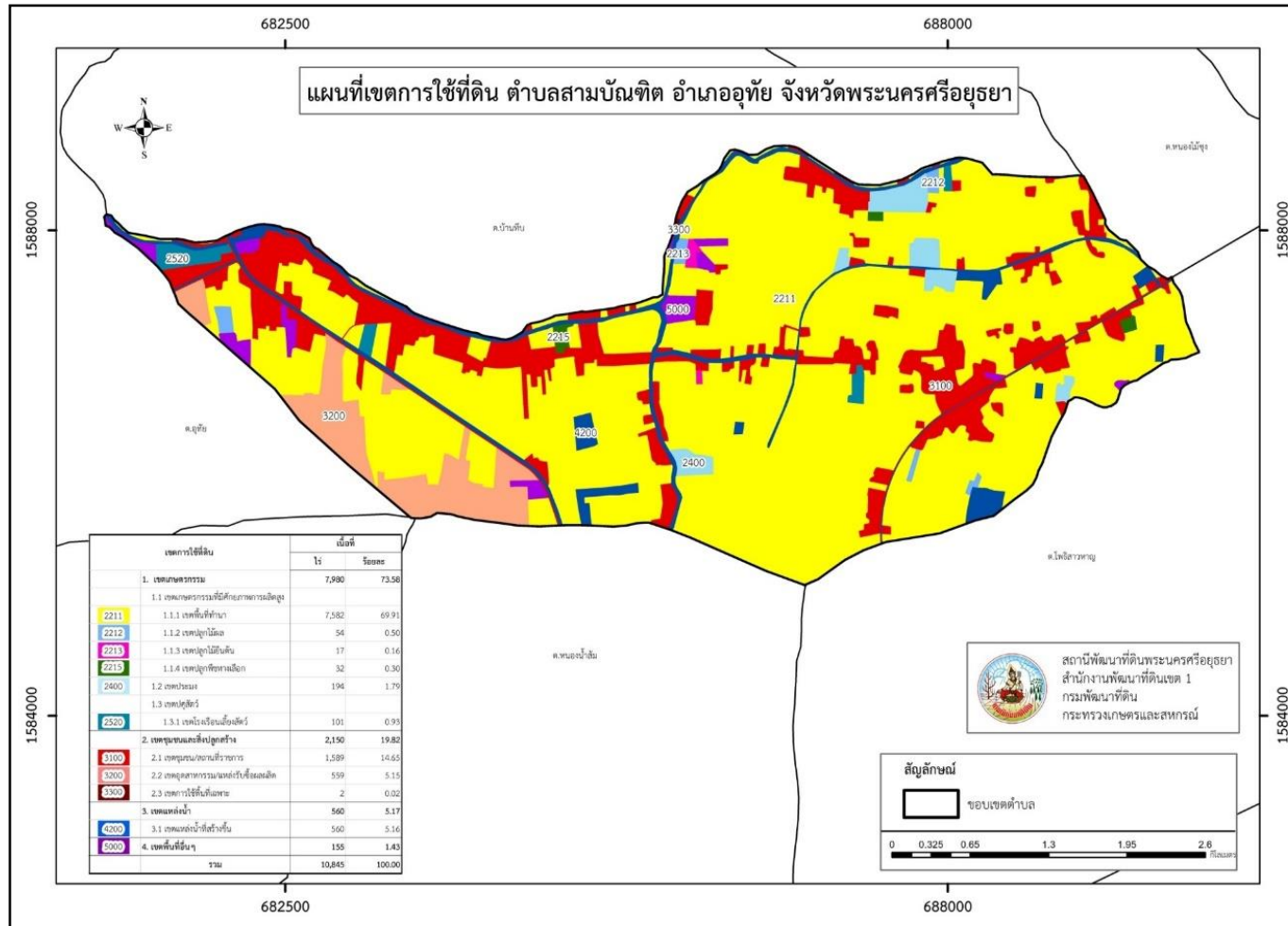
6.2.4 เขตพื้นที่อื่น ๆ (สัญลักษณ์ 5000) มีเนื้อที่ 155 ไร่ หรือคิดเป็นร้อยละ 1.43 ของเนื้อที่ตำบล เป็นเขตที่มีลักษณะการใช้ที่ดินที่มีความเฉพาะ เช่น พื้นที่ดินถม เป็นต้น



ตารางที่ 6-1 เขตการใช้ที่ดิน ตำบลสามบัณฑิต อำเภออุทัย จังหวัดพระนครศรีอยุธยา

เขตการใช้ที่ดิน	เนื้อที่	
	ไร่	ร้อยละ
1. เขตเกษตรกรรม	7,980	73.58
1.1 เขตเกษตรกรรมที่มีศักยภาพการผลิตสูง		
1.1.1 เขตพื้นที่ทำนา	7,582	69.91
1.1.2 เขตปลูกไม้ผล	54	0.50
1.1.3 เขตปลูกไม้ยืนต้น	17	0.16
1.1.4 เขตปลูกพืชทางเลือก	32	0.30
1.2 เขตประมง	194	1.79
1.3 เขตปศุสัตว์		
1.3.1 เขตโรงเรือนเลี้ยงสัตว์	101	0.93
2. เขตชุมชนและสิ่งปลูกสร้าง	2,150	19.82
2.1 เขตชุมชน/สถานที่ราชการ	1,589	14.65
2.2 เขตอุตสาหกรรม/แหล่งรับซื้อผลผลิต	559	5.15
2.3 เขตการใช้พื้นที่เฉพาะ	2	0.02
3. เขตแหล่งน้ำ	560	5.17
3.1 เขตแหล่งน้ำที่สร้างขึ้น	560	5.17
4. เขตพื้นที่อื่นๆ	155	1.43
รวม	10,845	100.00

หมายเหตุ: เนื้อที่คำนวณด้วยระบบสารสนเทศภูมิศาสตร์



รูปที่ 6-1 เขตการใช้ที่ดิน ตำบลสามบัณฑิต อำเภอกุทัย จังหวัดพระนครศรีอยุธยา



บทที่ 7 การขับเคลื่อน แผนการใช้ที่ดิน

7.1 ขั้นตอนการดำเนินงาน

ภายหลังจากจัดทำแผนการใช้ที่ดินตำบลสามบัณฑิต อำเภออุทัย จังหวัดพระนครศรีอยุธยา แล้วจะต้องดำเนินการดังต่อไปนี้

7.1.1 จัดทำเป้าหมายการดำเนินงานและงบประมาณและกิจกรรมต่างๆที่จะดำเนินการใน ปีงบประมาณ 2567 ถึง 2571

7.1.2 นำแผนการใช้ที่ดินตำบลสามบัณฑิตไปเสนอต่อองค์การบริหารส่วนตำบลสามบัณฑิต เพื่อมีมติ ให้ความร่วมมือในกับกรมพัฒนาที่ดินดำเนินการกิจกรรมต่างๆ ที่กำหนดไว้ในแผนและ ได้รับการเชื่อมโยงสู่แผนพัฒนาตำบล

7.1.3 สถานีพัฒนาที่ดินพระนครศรีอยุธยา เสนอเป้าหมายและงบประมาณให้รายงานมายังกรมพัฒนาที่ดิน

7.1.4 กรมพัฒนาที่ดินพิจารณาสนับสนุนงบประมาณกิจกรรมและโครงการตามเป้าหมายที่กำหนดในแผนการใช้ที่ดิน

7.1.5 สถานีพัฒนาที่ดินพระนครศรีอยุธยาเสนอต่อที่ประชุมจังหวัด/อำเภอ เพื่อสร้าง การรับรู้และ ประชาสัมพันธ์ให้หน่วยงานอื่น นำ โครงการภายใต้หน่วยงานมาพัฒนาพื้นที่ตามแผนการใช้ที่ดินกำหนด

7.2 กิจกรรมที่จะดำเนินการของกรมพัฒนาที่ดิน

งบประมาณที่กำหนดไว้เป็นการประมาณเบื้องต้น อาจมีการเปลี่ยนแปลงตามที่ได้รับการจัดสรร ให้ดำเนินการ (ตารางที่ 7-1)

เขตเกษตรกรรม

เขตเกษตรกรรมที่มีศักยภาพการผลิตสูง

1) ดินขาดความอุดมสมบูรณ์ มีแผนงาน/โครงการปรับปรุงบำรุงดิน ดังนี้

- (1) ส่งเสริมการใช้สารอินทรีย์ลดใช้สารเคมีทางการเกษตร
- (2) การส่งเสริมการปรับปรุงบำรุงดินด้วยพืชปุ๋ยสด
- (3) การจัดหาปุ๋ยมาร์ล/โดโลไมท์
- (4) การส่งเสริมการปรับปรุงดินเปรี้ยวจัด
- (5) โครงการส่งเสริมสาธิตการไถกลบและผลิตปุ๋ยอินทรีย์เพื่อลดการปล่อยก๊าซเรือนกระจก
- (6) การพัฒนากลุ่มเกษตรกรใช้สารอินทรีย์ลดการใช้สารเคมีทางการเกษตร
- (7) การจัดหาเมล็ดพันธุ์พืชปุ๋ยสด
- (8) การฟื้นฟูและป้องกันการชะล้างพังทลายของดิน
- (9) ผลิตปุ๋ยหมักจากสารเร่ง พด 1



2) พื้นที่น้ำท่วมและแล้งซ้ำซาก มีแผนงาน/โครงการปรับปรุงดิน ดังนี้

- (1) การบริหารจัดการน้ำที่ดี
- (2) การก่อสร้างแหล่งกักเก็บน้ำพร้อมทั้งจัดทำระบบส่งน้ำ

7.3 กิจกรรมที่จะดำเนินงานของหน่วยงานอื่น(ตารางที่ 7-2)

7.3.1 เขตพื้นที่เกษตรกรรม

1) เขตพื้นที่ทำนา เขตปลูกไม้ผล และเขตปลูกไม้ยืนต้น

(1) ส่งเสริมการพัฒนาอาชีพเสริม เพิ่มรายได้ (สำนักงานพัฒนาชุมชนจังหวัด) (2) การอบรมให้ความรู้การเข้าสู่กระบวนการรับรองมาตรฐานสินค้าเกษตรปลอดภัย (GAP)(กรมวิชาการเกษตร)

(2) การอบรมให้ความรู้การเข้าสู่กระบวนการรับรองมาตรฐานการปฏิบัติทางการเกษตรที่ดี (Good Agricultural Practices : GAP) (กรมวิชาการเกษตร, กรมการข้าว)

(3) การจัดการการผลิตข้าวให้สอดคล้องกับ แผนการบริหารจัดการน้ำเพื่อการเกษตร (สำนักงานเกษตรจังหวัด และ สำนักงานชลประทานจังหวัด)

(4) ส่งเสริมการผลิตข้าวคุณภาพ การควบคุมและกำจัดข้าววัชพืช(ข้าวตืด) และการผลิตเมล็ดพันธุ์ข้าว (กรมการข้าว)

(5) เพิ่มประสิทธิภาพกลุ่มผู้ใช้น้ำ กำหนดการบริหารจัดการน้ำจากต้นน้ำ ปลายน้ำ อย่างมีประสิทธิภาพและเป็นธรรม (สำนักงานชลประทานจังหวัด)

(6) ระบบการส่งน้ำด้วยระบบท่อส่งน้ำ และคลองส่งน้ำตาดคอนกรีตตามคลองย่อย, ลำราง (สำนักงานชลประทานจังหวัด)

(7) จัดทำโครงการลดต้นทุนการผลิต เช่น ส่งเสริมการใช้ปุ๋ยตามค่าวิเคราะห์ดิน ส่งเสริมการใช้สารชีวภัณฑ์ ส่งเสริมการจัดการวัชพืช ส่งเสริมลดการเผา ส่งเสริมการรวมกลุ่ม (กรมส่งเสริมการเกษตร องค์การบริหารส่วนท้องถิ่น ศูนย์วิจัยข้าวพระนครศรีอยุธยา สำนักงานชลประทานจังหวัดพระนครศรีอยุธยา กลุ่มเกษตรกรแปลงใหญ่ กลุ่มผู้ใช้น้ำ)

(8) โครงการส่งเสริมและพัฒนาศูนย์ถ่ายทอดเทคโนโลยีเกษตรประจำตำบล (องค์การบริหารส่วนตำบลสามบัณฑิต)

(9) โครงการหมู่บ้านเศรษฐกิจพอเพียงเนื่องจากพระราชดำริ (องค์การบริหารส่วนตำบลสามบัณฑิต)

(10) โครงการอนุรักษ์พันธุพืชอันเนื่องมาจากพระราชดำริสมเด็จพระเทพรัตนราชสุดาฯ สยามบรมราชกุมารี (การจัดทำฐานข้อมูลทรัพยากรท้องถิ่น) (องค์การบริหารส่วนตำบลสามบัณฑิต)



2)เขตปศุสัตว์ และเขตเพาะเลี้ยงสัตว์น้ำ

ส่งเสริม/สนับสนุนการเลี้ยงไก่ (สำนักงานปศุสัตว์จังหวัด)

ส่งเสริม/สนับสนุนการเลี้ยงปลา (สำนักงานประมงจังหวัด)

7.3.2 พื้นที่แหล่งน้ำ

- (1) โครงการคลองสวยน้ำใสร่วมใจก้ำกั๊กตบชวาอย่างยั่งยืน (องค์การบริหารส่วนตำบล)
- (2) ขุดดินแลกน้ำ (องค์การบริหารส่วนตำบล)
- (3) เพิ่มประสิทธิภาพกลุ่มผู้ใช้น้ำ กำหนดการบริหารจัดการน้ำจากต้นน้ำ ปลายน้ำ อย่างมีประสิทธิภาพและเป็นธรรม (สำนักงานชลประทานจังหวัด)
- (4) ระบบการส่งน้ำด้วยระบบท่อส่งน้ำ และคลองส่งน้ำลาดคอนกรีตตามคลองย่อย, ลำราง (สำนักงานชลประทานจังหวัด)

7.4 ความต้องการของชุมชนและองค์กรปกครองส่วนท้องถิ่น

จากการดำเนินการจัดทำกระบวนการมีส่วนร่วมของประชาชนที่องค์การบริหารส่วนตำบล เมื่อวันที่ 13 มิถุนายน 2566 ได้มีความต้องการของประชาชนที่ต้องการให้ดำเนินการเกี่ยวกับแก้ปัญหา เรื่องต้นทุนการผลิต การจัดการวัชพืช(ข้าวตืด) ดินเปรี้ยวจัด ราคาข้าว ดินเสื่อมโทรมและฟื้นฟูความอุดมสมบูรณ์ของดิน

การบริหารจัดการน้ำ ชุมชนต้นแบบการจัดการขยะในชุมชนครัวเรือน การลดเผาเศษวัสดุเหลือใช้ในไร่นา ปรับรูปที่ดินและเปลี่ยนกิจกรรมการ ผลิตให้เหมาะสมกับที่ดินเพื่อตอบสนองต่อความต้องการของชุมชนและการของตำบลสามบัณฑิต กรมพัฒนาที่ดินได้วิเคราะห์เบื้องต้น ดังต่อไปนี้

ปัญหาของตำบลสามบัณฑิตในภาพรวมสรุปได้ว่า มีปัญหาสำคัญ 2 ประการ คือ (1) ปัญหา ดินเปรี้ยวจัด (2) ปัญหาน้ำท่วมซ้ำซาก (3) ปัญหาดินเสื่อมโทรม (4) ปัญหาวัชพืช(ข้าวตืด) และมีปัญหารองลงมา คือ ปัญหาเรื่องพื้นที่เกษตรไม่สม่ำเสมอ ปัญหาตลาดรับซื้อผลผลิตทางการเกษตร ปัญหาราคาสินค้าเกษตร ปัญหาดังกล่าวนี้ส่งผลกระทบต่อคุณภาพชีวิตของราษฎรในชุมชนโดยรวม

ในกรณีของปัญหาความเสื่อมโทรมของที่ดินนั้นจะรวมถึง (1)การชะล้างพังทลายของดิน (2)ดินขาด ความอุดมสมบูรณ์ (3)ใช้พื้นที่ดินอย่างต่อเนื่องไม่พัก (4)การเผา (5)การใช้สารเคมีอย่างต่อเนื่องเป็นเวลานาน



ตารางที่ 7-1 กิจกรรมของกรมพัฒนาที่ดินในเขตเกษตรกรรมที่ดำเนินการในปีงบประมาณ 2567-2571

เขตการใช้ที่ดิน (เกษตรกรรม)	แผนงาน/โครงการ	งบประมาณ (บาท)
เขตเกษตรกรรมที่มีศักยภาพการผลิตสูง	การปรับปรุงบำรุงดิน	
1. เขตพื้นที่ทำนา เนื้อที่ 7,582 ไร่	(1) ส่งเสริมการใช้สารอินทรีย์ลดใช้สารเคมีทางการเกษตร	65,000
	(2) การส่งเสริมการปรับปรุงบำรุงดินด้วยพืชปุ๋ยสด	7,500
	(3) การจัดหาปุ๋ยมาร์ล	600,000
	(4) การส่งเสริมการปรับปรุงดินเปรี้ยวจัด	7,500
	(5) โครงการส่งเสริมสาธิตการไถกลบและผลิตปุ๋ยอินทรีย์เพื่อลดการปล่อยก๊าซเรือนกระจก	200,000
	(6) การพัฒนากลุ่มเกษตรกรใช้สารอินทรีย์ลดการใช้สารเคมีทางการเกษตร	39,000
	(7) การจัดหาเมล็ดพันธุ์พืชปุ๋ยสด	70,000
	(8) การฟื้นฟูและป้องกันการชะล้างพังทลายของดิน	180,000
2. เขตปลูกไม้ผล เนื้อที่ 57 ไร่	(1) การจัดหาโดโลไมต์	51,000
	(2) การส่งเสริมการปรับปรุงและแก้ไขดินเปรี้ยว	4,275
	(3) การส่งเสริมการผลิตและการใช้สารอินทรีย์ ลดการใช้สารเคมีทางการเกษตร	9,750
	(4) ผลิตปุ๋ยหมักจากสารเร่ง พด 1	85,000



ตารางที่ 7-1 (ต่อ)

3. เขตปลูกยืนต้น เนื้อที่ 17 ไร่	(1) การจัดหาโตโลไม้	102,000
	(2) การส่งเสริมการปรับปรุงและแก้ไขดินเปรี้ยว	1,020
	(3) การส่งเสริมการผลิตและการใช้สารอินทรีย์ ลดการใช้สารเคมีทางการเกษตร	3,750
	(4) ผลิตปุ๋ยหมักจากสารเร่ง พด 1	340,000
4. เขตปลูกพืชทางเลือก เนื้อที่ 32 ไร่	(1) การจัดหาโตโลไม้	204,000
	(2) การส่งเสริมการปรับปรุงและแก้ไขดินเปรี้ยว	4,230
	(3) การส่งเสริมการผลิตและการใช้สารอินทรีย์ ลดการใช้สารเคมีทางการเกษตร	3,750
	(4) ผลิตปุ๋ยหมักจากสารเร่ง พด 1	272,000
5. เขตปศุสัตว์ เนื้อที่ 101 ไร่	ส่งเสริมการส่งเสริมการผลิตและการใช้สารอินทรีย์ สารเร่ง พด.6	9,750
6. เขตเพาะเลี้ยงสัตว์น้ำ เนื้อที่ 194 ไร่	ส่งเสริมการส่งเสริมการผลิตและการใช้สารอินทรีย์ สารเร่ง พด.6	13,000
รวมเขตเกษตรกรรม		2,272,525



ตารางที่ 7-2 สรุปกิจกรรมขอรับรองการสนับสนุนจากส่วนราชการอื่นในเขตการใช้

เขตการใช้ที่ดิน (เกษตรกรรม)	กิจกรรมที่ขอการสนับสนุนจากส่วนราชการอื่น
<p>เขตเกษตรกรรมที่มีศักยภาพการผลิตสูง</p> <p>1. เขตพื้นที่ทำนา เนื้อที่ 7582 ไร่</p> <p>2. เขตปลูกไม้ผล เนื้อที่ 54 ไร่</p> <p>3. เขตปลูกไม้ยืนต้น เนื้อที่ 17 ไร่</p> <p>4. เขตปลูกพืชทางเลือก เนื้อที่ 32 ไร่</p>	<p>(1) ส่งเสริมการพัฒนาอาชีพเสริม เพิ่มรายได้ (สำนักงานพัฒนาชุมชนจังหวัด)</p> <p>(2) การอบรมให้ความรู้การเข้าสู่กระบวนการรับรองมาตรฐานสินค้าเกษตรปลอดภัย (GAP) (กรมวิชาการเกษตร, กรมการข้าว)</p> <p>(3) การจัดการแผนการผลิตข้าวให้สอดคล้องกับ แผนการบริหารจัดการน้ำเพื่อการเกษตร (สำนักงานเกษตรจังหวัด และ สำนักงานชลประทานจังหวัด)</p> <p>(4) ส่งเสริมการผลิตข้าวคุณภาพ การควบคุมและกำจัดข้าววัชพืช (ข้าวตืด) และการผลิตเมล็ดพันธุ์ข้าว (กรมการข้าว)</p> <p>(5) เพิ่มประสิทธิภาพกลุ่มผู้ใช้น้ำ กำหนดการบริหารจัดการน้ำจากต้นน้ำ ปลายน้ำ อย่างมีประสิทธิภาพและเป็นธรรม (สำนักงานชลประทานจังหวัด)</p> <p>(6) ระบบการส่งน้ำด้วยระบบท่อส่งน้ำ และคลองส่งน้ำลาดคอนกรีตตามคลองย่อย, ลำราง (สำนักงานชลประทานจังหวัด)</p> <p>(7) จัดทำโครงการลดต้นทุนการผลิต (องค์การบริหารส่วนตำบลสามบัณฑิต)</p> <p>(8) โครงการส่งเสริมและพัฒนาศูนย์ถ่ายทอดเทคโนโลยีเกษตรประจำตำบล (องค์การบริหารส่วนตำบลสามบัณฑิต)</p> <p>(9) โครงการหมู่บ้านเศรษฐกิจพอเพียงเนื่องจากพระราชดำริ (องค์การบริหารส่วนตำบลสามบัณฑิต)</p> <p>(10) โครงการอนุรักษ์พันธุพืชอันเนื่องมาจากพระราชดำริสมเด็จพระเทพรัตนราชสุดาฯ สยามบรมราชกุมารี (การจัดทำฐานข้อมูลทรัพยากรท้องถิ่น) (องค์การบริหารส่วนตำบลสามบัณฑิต)</p>
<p>5. เขตเพราะเลี้ยงสัตว์น้ำ เนื้อที่ 194 ไร่</p>	<p>ส่งเสริม/สนับสนุนการเลี้ยงปลา (สำนักงานประมงจังหวัด)</p>
<p>6. เขตโรงเรือนเลี้ยงสัตว์ เนื้อที่ 101 ไร่</p>	<p>ส่งเสริม/สนับสนุนการเลี้ยงไก่ (สำนักงานปศุสัตว์จังหวัด)</p>
<p>7. พื้นที่แหล่งน้ำ</p>	<p>1) โครงการคลองส่งน้ำใสร่วมใจก้ำกั๊กตบชวาอย่างยั่งยืน (องค์การบริหารส่วนตำบล)</p> <p>2) ขุดดินแล่งน้ำ (องค์การบริหารส่วนตำบล)</p> <p>3) เพิ่มประสิทธิภาพกลุ่มผู้ใช้น้ำ กำหนดการบริหารจัดการน้ำจากต้นน้ำ ปลายน้ำ อย่างมีประสิทธิภาพและเป็นธรรม (สำนักงานชลประทานจังหวัด)</p> <p>4) ระบบการส่งน้ำด้วยระบบท่อส่งน้ำ และคลองส่งน้ำลาดคอนกรีตตามคลองย่อย, ลำราง (สำนักงานชลประทานจังหวัด)</p>



ตารางที่ 7-3 เป้าหมายการดำเนินงานและงบประมาณ ตำบลสามบัณฑิต อำเภออุทัย จังหวัดพระนครศรีอยุธยาแผน 5 ปี (พ.ศ.2566-2570)

เขตการใช้ที่ดิน	งาน/โครงการ/กิจกรรม	หน่วยนับ	เป้าหมาย					รวม	งบประมาณ (บาท)					รวม	หน่วยงานรับผิดชอบ
			2567	2568	2569	2570	2571		2567	2568	2569	2570	2571		
เขตเกษตรกรรมที่มีศักยภาพการผลิตสูง	ปรับปรุงบำรุงดิน														
1. เขตพื้นที่ทำนา เนื้อที่ 7,582 ไร่	(1) ส่งเสริมการใช้สารอินทรีย์ลดใช้สารเคมีทางการเกษตร	ลิตร	1000	1000	1000	1000	1000	5000	13,000	13,000	13,000	13,000	13,000	65,000	พต.
	(2) การส่งเสริมการปรับปรุงบำรุงดินด้วยพืชปุ๋ยสด	ไร่	100	100	100	100	100	500	1500	1,500	1,500	1,500	1,500	7,500	พต.
	(3) การจัดหาปุ๋ยมาร์ล	ตัน	100	100	100	100	100	400	120,000	120,000	120,000	120,000	120,000	600,000	พต.
	(4) การส่งเสริมการปรับปรุงดินเปรี้ยวจัด	ไร่	100	100	100	100	100	400	1500	1,500	1,500	1,500	1,500	7,500	พต.
	(5) โครงการส่งเสริมสาธิตการไถกลบและผลิตปุ๋ยอินทรีย์เพื่อลดการปล่อยก๊าซเรือนกระจก	แปลง	2	2	2	2	2	8	40,000	40,000	40,000	40,000	40,000	200,000	พต.
	(6) การพัฒนากลุ่มเกษตรกรใช้สารอินทรีย์ลดการใช้สารเคมีทางการเกษตร	กลุ่ม	1	2	1	2	1	7	6500	9,750	6,500	9,750	6,500	39,000	พต.
	(7) การจัดหาเมล็ดพันธุ์พืชปุ๋ยสด	ตัน	0.5	0.5	0.5	0.5	0.5	2.5	14000	14,000	14,000	14,000	14,000	70,000	พต.
	(8) การฟื้นฟูและป้องกันการชะล้างพังทลายของดิน - การปลูกหญ้าแฝกเพื่อการอนุรักษ์ดินและน้ำ	กล้า	10,000	10,000	10,000	10,000	10,000	40,000	36000	36,000	36,000	36,000	36,000	180,000	พต.



ตารางที่ 7-3 (ต่อ)

2. เขตปลูกไม้ผล เนื้อที่ 57 ไร่	(1) การจัดหาโดโลไมต์	ตัน	0	30	0	0	0	30	0	51,000	0	0	0	51,000	พด.
	(2) การส่งเสริมการปรับปรุงและแก้ไขดินเปรี้ยว	ไร่	0	57	57	57	57	228	855	855	855	855	855	4,275	พด.
	(3) การส่งเสริมการผลิตและการใช้สารอินทรีย์ ลดการใช้สารเคมีทางการเกษตร	ลิตร	150	150	150	150	150	750	1,950	1,950	1,950	1,950	1,950	9,750	พด.
	(4) ผลิตปุ๋ยหมักจากสารเร่ง พด 1	ตัน	5	5	5	5	5	25	17,000	17,000	17,000	17,000	17,000	85,000	พด.
3. เขตปลูกยืนต้น เนื้อที่ 17 ไร่	(1) การจัดหาโดโลไมต์	ตัน	0	30	0	30	0	60	0	51,000	0	51,000	0	102,000	พด.
	(2) การส่งเสริมการปรับปรุงและแก้ไขดินเปรี้ยว	ไร่	17	17	17	17	17	85	255	255	255	255	255	1,020	พด.
	(3) การส่งเสริมการผลิตและการใช้สารอินทรีย์ ลดการใช้สารเคมีทางการเกษตร	ลิตร	50	50	50	50	50	250	750	750	750	750	750	3,750	พด.
	(4) ผลิตปุ๋ยหมักจากสารเร่ง พด 1	ตัน	5	5	5	5	5	25	68,000	68,000	68,000	68,000	68,000	340,000	พด.
4. เขตปลูกพืชทางเลือก เนื้อที่ 32 ไร่	(1) การจัดหาโดโลไมต์	ตัน	20	20	20	20	20	100	51,000	51,000	34,000	34,000	34,000	204,000	พด.
	(2) การส่งเสริมการปรับปรุงและแก้ไขดินเปรี้ยว	ไร่	75	75	50	50	30	280	1,125	1,125	750	750	480	4,230	พด.
	(3) การส่งเสริมการผลิตและการใช้สารอินทรีย์ ลดการใช้สารเคมีทางการเกษตร	ลิตร	50	50	50	50	50	250	750	750	750	750	750	3,750	พด.
	(4) ผลิตปุ๋ยหมักจากสารเร่ง พด 1	ตัน	5	5	5	5	5	25	68,000	68,000	68,000	34,000	34,000	272,000	พด.



ตารางที่ 7-3 (ต่อ)

5. เขตปศุสัตว์ เนื้อที่ 101 ไร่	ส่งเสริมการส่งเสริมการผลิตและการใช้สารอินทรีย์ สารเร่ง พด.6	ลิตร	150	150	150	150	150	750	1950	1950	1950	1950	1950	9,750	พด.
6. เขตเพาะเลี้ยงสัตว์น้ำ เนื้อที่ 194 ไร่	ส่งเสริมการส่งเสริมการผลิตและการใช้สารอินทรีย์ สารเร่ง พด.6	ลิตร	200	200	200	200	200	1,000	2600	2600	2600	2600	2600	13,000	พด.



เอกสารอ้างอิง

- กรมการพัฒนาชุมชน. 2566. **ข้อมูลความจำเป็นพื้นฐาน (จปฐ.)**รายจังหวัด รายอำเภอ และรายตำบล ปี 2565. แหล่งที่มา : <https://ebmn.cdd.go.th/>. 1 มิถุนายน 2566
- กรมทรัพยากรน้ำบาดาล. 2566. **ปริมาณน้ำและจำนวนบ่อบาดาล ปี 2565**. แหล่งที่มา: <http://app.dgr.go.th/newpasutara/xml/search.php>, 26 พฤษภาคม 2566.
- กรมส่งเสริมการเกษตร. 2566. **จำนวนครัวเรือนเกษตรกรที่ขึ้นทะเบียนเกษตรกร จำแนกรายจังหวัด รายอำเภอ และรายตำบล (ณ เดือนมกราคม พ.ศ. 2566)**. แหล่งที่มา : <http://mvos2.gistda.or.th/>. 15 พฤษภาคม 2566
- กรมอุตุนิยมวิทยา. 2566. **ปริมาณน้ำฝนเฉลี่ยคาบ 30 ปี (พ.ศ. 2536-2565)**. กรมอุตุนิยมวิทยา กระทรวงดิจิทัลเพื่อเศรษฐกิจและสังคม, กรุงเทพฯ.
- กองสำรวจดินและวิจัยทรัพยากรดิน. 2566. **แผนที่ทรัพยากรดิน (ไฟล์ข้อมูล)**. กรมพัฒนาที่ดิน กระทรวงเกษตรและสหกรณ์, กรุงเทพฯ.
- กองนโยบายและแผนการใช้ที่ดิน. 2566. **แผนที่สภาพการใช้ที่ดิน ปี 2566 (ไฟล์ข้อมูล)**. กรมพัฒนาที่ดิน กระทรวงเกษตรและสหกรณ์, กรุงเทพฯ.
- บัณฑิต ต้นศิริ และ คำรณ ไทรพิภ. 2542. **คู่มือการประเมินคุณภาพที่ดิน**. กองวางแผนการใช้ที่ดิน กรมพัฒนาที่ดิน.
- สำนักเทคโนโลยีการสำรวจและทำแผนที่. 2566. **แผนที่ขอบเขตตำบล ปี 2564 (ไฟล์ข้อมูล)**. กรมพัฒนาที่ดิน กระทรวงเกษตรและสหกรณ์, กรุงเทพฯ.
- สำนักบริหารการทะเบียน กรมการปกครอง. 2566. **รายงานสถิติจำนวนประชากรและบ้าน รายจังหวัด รายอำเภอ และรายตำบล (ณ เดือนธันวาคม พ.ศ. 2565)**. แหล่งที่มา : <https://stat.bora.dopa.go.th/stat/statnew/statyear/#/TableTemplate/Area/statpop.1> พฤษภาคม 2566.



ที่ปรึกษา

นางสาวนงนุช ศรีพุ่ม

นางมัทธนา ชัยมหาวัน

นายศักดา จันทรแก้ว

กลุ่มวางแผนการใช้ที่ดิน

กลุ่มวิชาการเพื่อการพัฒนาที่ดิน

กลุ่มวิเคราะห์ดิน

กองนโยบายและแผนการใช้ที่ดิน

ผู้อำนวยการสำนักงานพัฒนาที่ดินเขต 1

ผู้เชี่ยวชาญด้านวางระบบการพัฒนาที่ดิน

ผู้อำนวยการสถานีพัฒนาที่ดินพระนครศรีอยุธยา

สำนักงานพัฒนาที่ดินเขต 1

สำนักงานพัฒนาที่ดินเขต 1

สำนักงานพัฒนาที่ดินเขต 1

กรมพัฒนาที่ดิน

ผู้ดำเนินการ

1) นางสาวภทร ชนกปัทมะนาวิน

2) นางสาวพรไพลิน นิมนวล

3) นายณัฐภัทร ถาวรกิจการ

4) นางสาวศิริวิมล วงศ์คำแสน

นักวิชาการเกษตรชำนาญการ

เจ้าพนักงานการเกษตรปฏิบัติงาน

นักวิชาการเกษตร

เจ้าหน้าที่แผนที่ภาพถ่าย



สถานีพัฒนาที่ดินพระนครศรีอยุธยา
92/2 ม.2 ต.หันตรา อ.พระนครศรีอยุธยา
จ.พระนครศรีอยุธยา โทร. 035-930659